

### Meerkeuzevragen

Schrijf alleen de hoofdletter van het goede antwoord op.

## Klein bedrag? Pinnen mag!

Jan en Hanny Klanderman zijn gewend om grote uitgaven met hun pinpas te betalen, maar nu vragen de supermarkten ook kleine aankopen met de pinpas te betalen. De supermarkten doen dat uit veiligheidsoverwegingen. Bij een eventuele overval is er niet veel geld meer te halen.

- 1p 1 Waarvoor dient geld bij kleine aankopen?
- A als oppotmiddel
  - B als rekenmiddel
  - C als ruilmiddel
  - D als spaarmiddel
- 1p 2 Veiligheid is belangrijk voor elke winkelier. Als er geen kasgeld is, is er voor criminelen minder te halen. De afwezigheid van kasgeld heeft voor de winkelier ook financiële voordelen.
- Geef een financieel voordeel voor de winkelier bij pinpasbetalingen.
- 1p 3 Naast de veiligheid van de winkelier kan het betalen bij de supermarkt met een pinpas ook de veiligheid van de consument vergroten.
- Op welke manier vergroot betalen met een pinpas bij de supermarkt de veiligheid van de consument? Gebruik in je antwoord het woord geldautomaat.

### Pinbetalingen Nederlandse detailhandel

	<u>Pinomzet</u>	<u>Aantal Pintransacties</u>
2007	€ 69,0 miljard	1,588 miljard
2008	€ 74,7 miljard	1,756 miljard

- 2p 4 De gezamenlijke supermarkten in Nederland hebben een reclamecampagne gehouden om het gebruik van de pinpas in de supermarkten te stimuleren. De campagne lijkt succes te hebben. Het gemiddelde pinbedrag voor de totale detailhandel in Nederland is hierdoor naar beneden gegaan (zie de tabel hierboven).
- Met hoeveel procent is het gemiddelde pinbedrag tussen 2007 en 2008 gedaald? Schrijf je berekening op.

- 1p **5** Het gebruik van de pinpas verloopt niet altijd vlekkeloos. Laatst stond Hanny bij de kassa van een kledingszaak en kon ze haar pinpas niet gebruiken. Zij stond wel even voor schut. Het display gaf aan dat haar saldo niet toereikend was.  
→ Waarom blokkeert de bank de betaling als het saldo niet toereikend is?
- 1p **6** Hanny wilde die kleren toch heel graag kopen. Ze pakte haar creditcard en betaalde daarmee.  
→ Waarom kan zij haar creditcard nog wel blijven gebruiken als het saldo op haar betaalrekening niet toereikend is?
- 1p **7** Toen Hanny thuis haar gekochte kleding wilde tonen, vertelde ze meteen dat het erg handig was over meerdere passen te beschikken. Jan was daar minder enthousiast over. Hij beweerde: "Het is niet verstandig om én een pinpas én een creditcard te gebruiken op één betaalrekening."  
→ Geef een argument voor de bewering van Jan.

## Garnalen pellen

*Bij de beantwoording van de vragen 8 tot en met 13 moet je soms gebruikmaken van informatiebron 1 en 2 .*



uit de krant:

zaterdag 16 juli 2005

### **Garnalen pellen doe je zo!**

De Hollandse garnaal wordt gepeld in Tanger in Marokko. Zo meldt het ANP. De Volendamse ondernemer Klaas Puul heeft in deze havenstad een grote Hollandse garnalenpelcentrale. De garnalen worden per koelvrachtwagen van Nederland naar Marokko gebracht, worden gepeld en gaan met de vrachtwagen weer terug naar Nederland.

*bron: Anno*

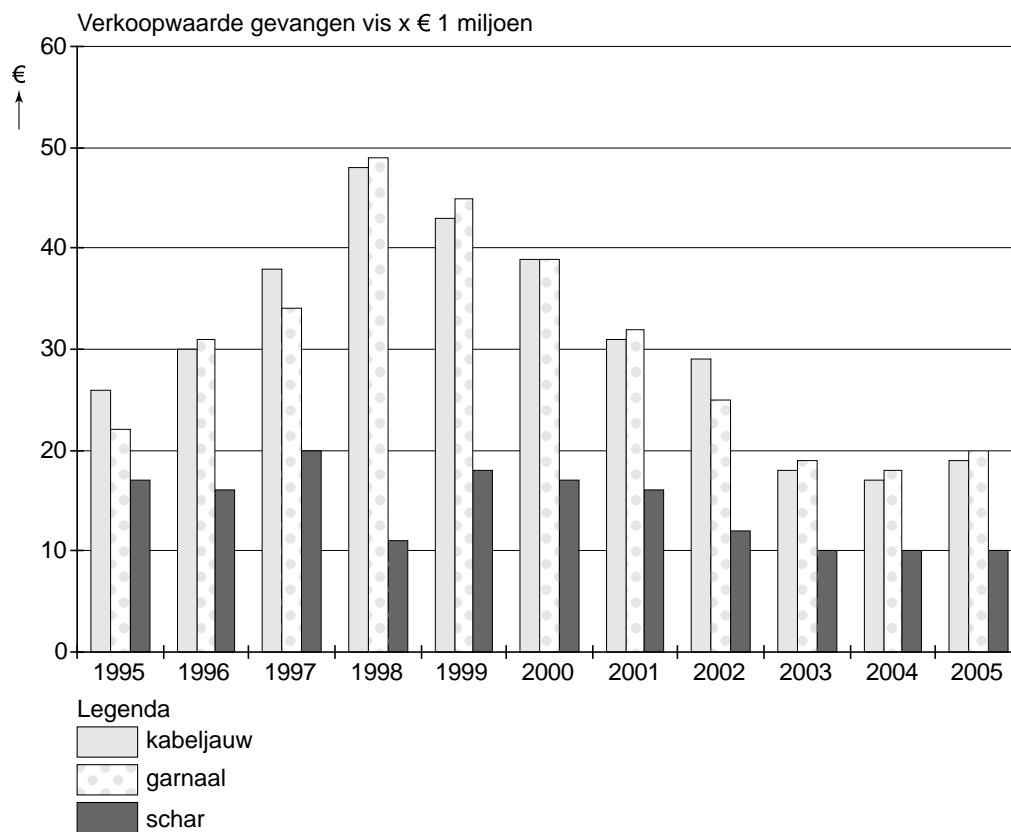
*Gebruik informatiebron 1.*

- 1p **8** Klaas Puul is een hele grote speler in garnalenland. In 2005 had hij 72,5 procent van de totale garnalenmarkt in handen.  
→ Bereken de waarde in euro's van de door Klaas Puul verhandelde garnalen voor het jaar 2005. Schrijf je berekening op.
- 1p **9** Klaas Puul verplaatste zijn garnalenpellerij enkele jaren geleden van Nederland naar Marokko. Door de lagere loonkosten verwachtte hij een stijging van de afzet.  
Hieronder staan drie tussenstappen:  
1 De consumentenprijs daalt.  
2 Verbetering van de concurrentiepositie.  
3 De bedrijfskosten dalen.  
In welke van de onderstaande regels staan de tussenstappen in een zodanige volgorde dat ze een logische gedachtegang weergeven?  
**A** lagere loonkosten → 1 → 2 → 3 → stijging van de afzet.  
**B** lagere loonkosten → 1 → 3 → 2 → stijging van de afzet.  
**C** lagere loonkosten → 2 → 1 → 3 → stijging van de afzet.  
**D** lagere loonkosten → 2 → 3 → 1 → stijging van de afzet.  
**E** lagere loonkosten → 3 → 1 → 2 → stijging van de afzet.
- 1p **10** De verplaatsing van Puuls garnalenpellerij naar Marokko leidde tot ontslag van werknemers in Volendam.  
→ Is hier sprake van structurele werkloosheid of conjuncturele werkloosheid voor de Volendammer werknemers? Verklaar je antwoord.

- Gebruik informatiebron 2.*
- 1p **11** In 2008 verkocht Klaas Puul in totaal 680.000 kilo gepelde garnalen met een gemiddelde verkoopprijs exclusief btw van € 25 per kilo. In 2007 bedroeg deze nog € 19 per kilo. Deze prijsstijging werd veroorzaakt door de vangstbeperkingen die in Europa waren afgesproken. Klaas Puul vraagt zich af wat zijn afzet in 2007 was.  
→ Hoeveel bedroeg de afzet in 2007 van Klaas Puul? Schrijf je berekening op.
- 1p **12** Klaas Puul wil zijn nettowinst weten. Hoe moet hij de nettowinst berekenen?  
**A** brutowinst – bedrijfskosten  
**B** brutowinst – inkoopwaarde  
**C** omzet – bedrijfskosten  
**D** omzet – inkoopwaarde
- 1p **13** De concurrentiepositie van Klaas Puul is door de verplaatsing van de garnalenspellerij naar Marokko verbeterd. Toch hebben sommige economen hun bedenkingen: “Die verplaatsing leidt wel tot aanzienlijke maatschappelijke kosten, onder andere de CO<sub>2</sub>-uitstoot door het (vracht)verkeer naar en van Marokko. Als je bijvoorbeeld die kosten van de CO<sub>2</sub>-uitstoot in de kostprijs verwerkt dan is er misschien geen concurrentievoordeel meer.”  
→ Wat vind jij, moet Klaas Puul de kosten van de CO<sub>2</sub>-uitstoot in de kostprijs verwerken?  
*Doe het zo: neem één van de onderstaande zinnen over en maak deze af.*  
Klaas Puul moet de kosten van de CO<sub>2</sub>-uitstoot wel in de kostprijs verwerken, want .....  
of  
Klaas Puul moet de kosten van de CO<sub>2</sub>-uitstoot niet in de kostprijs verwerken, want .....

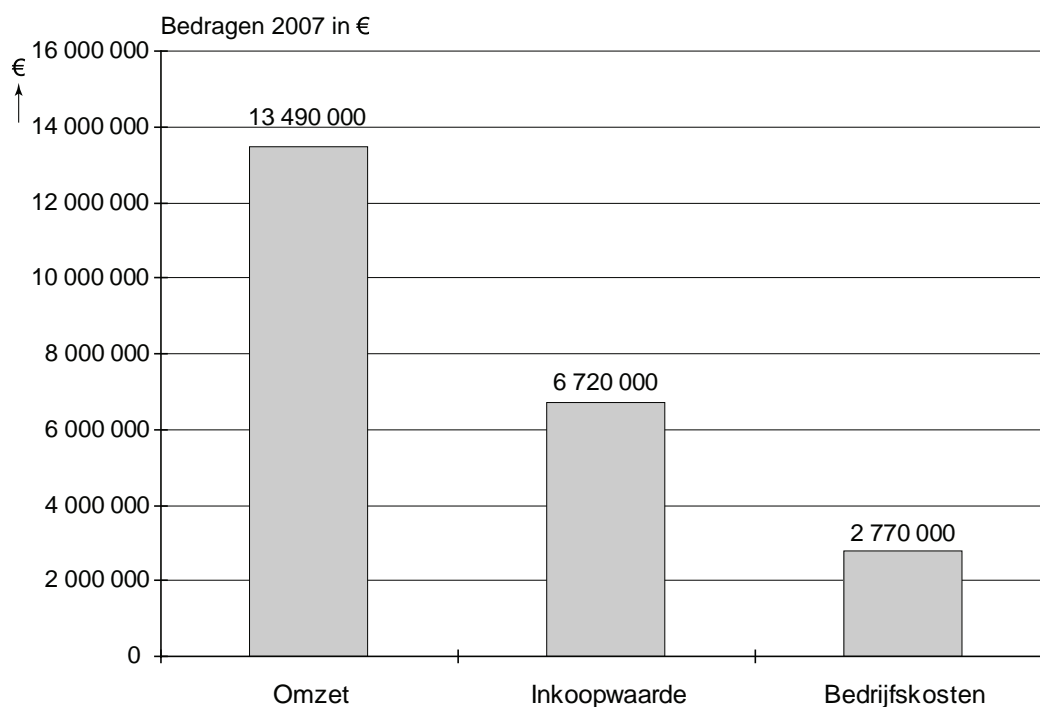
## Garnalen pellen

### Informatiebron 1



### Informatiebron 2

#### Gegevens Klaas Puul 2007



## Eerlijk of niet?

*Bij de beantwoording van de vragen 14 tot en met 19 moet je soms gebruikmaken van informatiebron 3.*

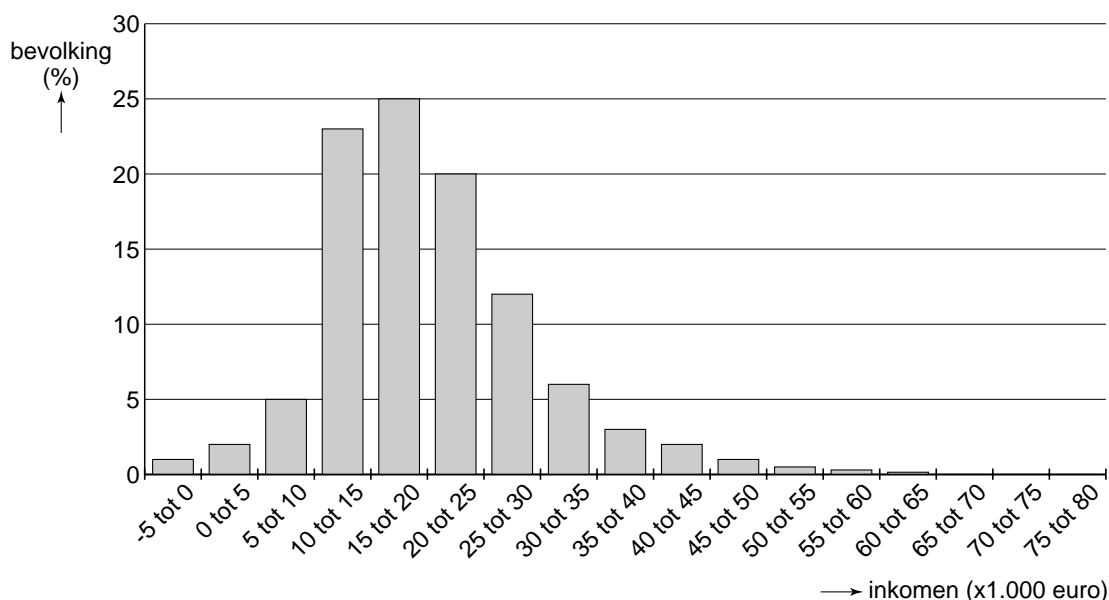
De hoogte van topsalarissen, bonussen en gouden handdrukken houdt de gemoederen zo nu en dan flink bezig. Vanuit verschillende politieke partijen wordt geroepen om overheidsingrijpen. De overheid speelt dan ook een grote rol in de mate van inkomens(on)gelijkheid in een land. Zij zorgt voor herverdeling van inkomens.

- 1p 14 De overheid zorgt voor herverdeling van inkomens. Dit doet zij onder andere door middel van een progressieve belastingheffing.  
In welk van de onderstaande gevallen is er sprake van een progressieve belastingheffing?
- A Bij stijging van het inkomen blijft het belastingpercentage gelijk.
  - B Bij stijging van het inkomen wordt het belastingpercentage hoger.
  - C Bij stijging van het inkomen wordt het belastingpercentage lager.
  - D Het absolute verschil tussen lage en hoge inkomens wordt groter.
- Gebruik informatiebron 3.*
- 2p 15 Het CBS doet regelmatig onderzoek naar verschillende economische aspecten. Zo heeft het CBS over 2005 een onderzoek gedaan naar inkomensverschillen. Hieronder staan drie beweringen over de informatiebron.
- Geef voor elke uitspraak aan of deze juist of onjuist is.
  - 1 Er is in 2005 sprake van een inkomensongelijkheid.
  - 2 In 2005 verdient de helft van de bevolking meer dan € 25.000.
  - 3 Een kwart van de bevolking verdient € 15.000 tot € 20.000.
- 1p 16 Uit hetzelfde onderzoek blijkt dat onder jongeren in de leeftijd van 18 tot 24 jaar de ongelijkheid in inkomen veel hoger is dan in andere leeftijdscategorieën.
- Geef een verklaring voor de grote inkomensongelijkheid onder jongeren in de leeftijdscategorie 18 tot 24 jaar.
- 1p 17 Naast leeftijd is ook de samenstelling van het huishouden een belangrijke factor voor het inkomen. Uit onderzoek blijkt dat echtparen met minstens één meerderjarig kind doorgaans **een hoger inkomen** hebben dan echtparen met alleen minderjarige kinderen.
- Geef een verklaring waarom echtparen met minstens één meerderjarig kind gemiddeld **een hoger inkomen** hebben dan echtparen met alleen minderjarige kinderen.

- 1p **18** De overheid heeft verschillende manieren om inkomens te nivelleren. Hieronder staan twee beweringen.
- Geef voor elke bewering aan of deze juist of onjuist is.
- 1 Het verlagen van het percentage van de 4e schijf van de inkomstenbelasting werkt nivellerend.
  - 2 Verhoging van het minimumloon werkt nivellerend.
- 1p **19** Er wordt veel gediscussieerd over de grote verschillen in inkomens. Sommige mensen vinden dat iedereen evenveel moet verdienen, anderen zeggen juist dat het goed is voor de economie dat er inkomensverschillen zijn.
- Geef een argument voor deze laatste mening.

## Eerlijk of niet?

### Informatiebron 3 Inkomenspanelonderzoek 2005



bron: [www.cbs.nl](http://www.cbs.nl)

## Colombia

*Bij de beantwoording van de vragen 20 tot en met 26 moet je soms gebruikmaken van informatiebron 4 .*

Manuel Dossantos is leraar in Bogotá, de hoofdstad van Colombia. Hij vertelt in de les wat meer over wat de zogenaamde millenniumdoelen voor Colombia betekenen. Manuel vertelt dat zijn land, net als veel andere arme landen in de wereld, eigenlijk een ontwikkelingsland is. Er zijn bijna 200 regeringsleiders bij elkaar geweest met het doel deze landen verder te ontwikkelen. Zij hebben voor dit doel de zogenaamde Millenniumverklaring opgesteld.

*Gebruik informatiebron 4.*

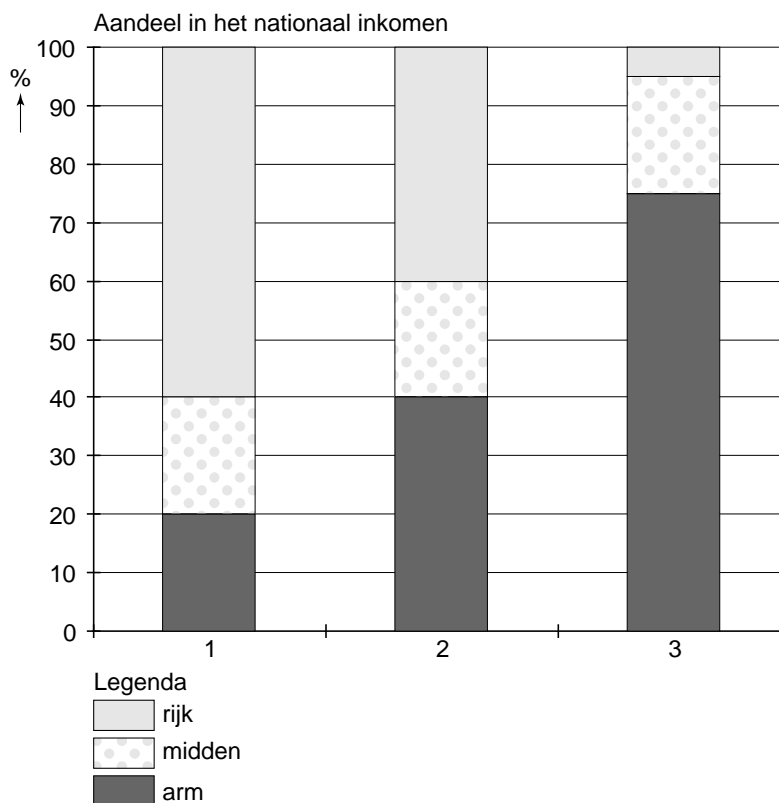
- 1p **20** Manuel gaat verder: "Eén van de doelen is het uitbannen van extreme armoede. Armoede is immers een kenmerk van een ontwikkelingsland". Armoede kun je meten door het Bruto Binnenlands Product per hoofd van de bevolking (BBPph) te berekenen.
- Hoe groot is in dollars het Bruto Binnenlands Product per hoofd van de bevolking? Schrijf je berekening op.



- 1p **21** Dolores, een leerling uit zijn klas, steekt haar vinger op en zegt: “Meneer Dossantos, kun je naast het Bruto Binnenlands Product per hoofd van de bevolking in dollars iets zeggen over andere factoren voor het meten van de armoede?” “Ja hoor,” antwoordt Dossantos, “je kunt bijvoorbeeld ook kijken naar de verdeling van het inkomen.”

In onderstaande grafiek zie je hoe in drie landen het Nationaal Inkomen verdeeld is over de groepen ‘arm’, ‘midden’ en ‘rijk’. Slechts één kolom geeft de situatie van een ontwikkelingsland weer.

Welke kolom geeft de verdeling van het nationaal inkomen over de groepen arm, midden en rijk in een ontwikkelingsland weer?



- A 1
- B 2
- C 3

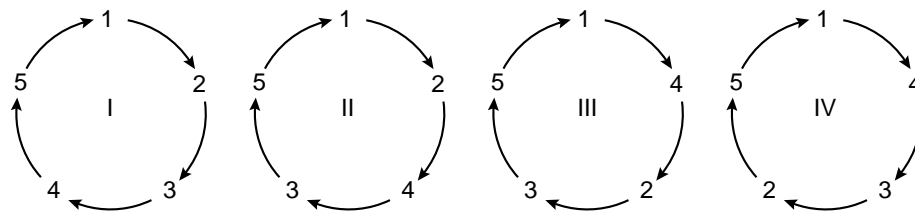
*Gebruik informatiebron 4.*

- 1p **22** Manuel Dossantos gaat verder: “Sinds de late jaren 90 zijn tal van economische sectoren getroffen door de economische neergang. De economisch actieve bevolking is 28,4% van de totale bevolking. Hiervan was 23% werkzaam in de landbouw, 28% in de industrie en in de mijnbouw en 41% in handel en transport.”
- Hoeveel personen zijn werkzaam in de sector met de meeste werkgelegenheid? Schrijf je berekening op.

- 1p **23** Een leerling, Erica, hoort het betoog van Manuel aan. Zij zegt: "Ik heb laatst gelezen dat er door de mensen in Colombia weinig wordt gespaard." "Dat klopt", zegt Manuel. "Colombia is een ontwikkelingsland en doordat er weinig gespaard wordt gaat het met de economie steeds slechter".

Hieronder staan vijf stappen:

- 1 lage inkomens
- 2 weinig besparingen
- 3 lage productie
- 4 weinig investeringen
- 5 geringe werkgelegenheid



Welke van bovenstaande vicieuze cirkels geeft de economische ontwikkeling van Colombia juist weer?

- A cirkel I
  - B cirkel II
  - C cirkel III
  - D cirkel IV
- 1p **24** Manuel: "Colombia is een ontwikkelingsland, dat sterk afhankelijk is van de bananenexport. De laatste jaren is de exportwaarde van Colombiaanse bananen gedaald."

Hieronder staan drie economische ontwikkelingen:

- 1 De prijs van bananen op de wereldmarkt daalt.
- 2 De afzet van Colombiaanse bananen op de wereldmarkt daalt.
- 3 De consumptie van bananen neemt wereldwijd toe.

Welke van de bovenstaande ontwikkelingen kan/kunnen een verklaring zijn voor de forse afname van de waarde van de Colombiaanse bananenexport?

- A alleen 1
- B alleen 2
- C alleen 3
- D alleen 1 en 2
- E alleen 1 en 3
- F alleen 2 en 3

- 1p **25** De rijke landen willen kinderarbeid verbieden. Het opheffen van kinderarbeid leidt volgens de Colombiaanse regering tot problemen. Nu is het al zo dat de waarde van de import in Colombia veel groter is dan de waarde van de export van Colombia. Dit geeft een tekort op de handelsrekening van Colombia. Als er in Colombia geen kinderarbeid meer (mogelijk) is dan zal dit verschil alleen maar groter worden.
- Hieronder staan drie tussenstappen:
- 1 Colombiaanse producten worden duurder.
  - 2 hogere loonkosten voor Colombia
  - 3 minder export naar rijke landen
- In welke van de onderstaande regels staan de tussenstappen in een zodanige volgorde dat een logische gedachtegang ontstaat?
- A** verbod op kinderarbeid → 1 → 2 → 3 → toename tekort handelsrekening  
**B** verbod op kinderarbeid → 1 → 3 → 2 → toename tekort handelsrekening  
**C** verbod op kinderarbeid → 2 → 1 → 3 → toename tekort handelsrekening  
**D** verbod op kinderarbeid → 2 → 3 → 1 → toename tekort handelsrekening  
**E** verbod op kinderarbeid → 3 → 1 → 2 → toename tekort handelsrekening  
**F** verbod op kinderarbeid → 3 → 2 → 1 → toename tekort handelsrekening
- 1p **26** Manuel sluit af met een ander Millenniumdoel, namelijk goed onderwijs voor kinderen. Hij zegt: "Zonder goed onderwijs blijft een ontwikkelingsland onderontwikkeld."
- Geef een argument voor de uitspraak van Manuel.

## Colombia

### Informatiebron 4 Colombia

Oppervlakte	1.141.748 km <sup>2</sup> (28 x Nederland)
Hoofdstad	Bogotá
Bevolking	45.013.000 (2008)
Bruto Binnenlands Product	\$ 249 miljard (2008)
Munteenheid	peso

## Jij bent groot en ik ben klein

*Bij de beantwoording van de vragen 27 tot en met 32 moet je soms gebruikmaken van informatiebron 5.*

Uit de krant:

### **Omzet blijft gelijk bij Super Floris**

Klanten hebben bij supermarktconcern Super Floris in het derde kwartaal voor 470 miljoen euro afgerekend.

In dezelfde periode vorig jaar was dit hetzelfde bedrag. Dit jaar heeft Super Floris gemiddeld 29 winkels minder dan vorig jaar.

*Lees het bovenstaande krantenbericht.*

1p 27 Welke conclusie is juist?

- A De afzet van Super Floris is gelijk gebleven.
- B De omzet per winkel van Super Floris is omhoog gegaan.
- C De prijzen van de artikelen van Super Floris zijn gestegen.
- D De winst van Super Floris is gestegen.

*Gebruik informatiebron 5.*

2p 28 Het mkb omvat de kleinere winkels met een kleine omzet. Bij de grotere winkels is de omzet een stuk hoger dan bij het kleinbedrijf. De grotere winkels voeren een scherpe concurrentie met de kleinere bedrijven.

→ Hoe groot is de gemiddelde omzet per bedrijf in het **grootbedrijf**? Schrijf je berekening op.

1p 29 In de concurrentiestrijd speelt de prijs een belangrijke rol. Kees van Gendt is eigenaar van een kleine, zelfstandige supermarkt. Hij denkt dat het voor hem als kleinbedrijf moeilijk zal zijn lagere prijzen te vragen dan het grootbedrijf.

→ Waarom is het voor het kleinbedrijf vooral moeilijk om met de **prijzen** te concurreren?

1p 30 Er zijn ook andere mogelijkheden om te concurreren. Kees hoopt de winst te verhogen door zijn medewerkers iets meer te betalen dan de cao aangeeft. In eerste instantie nemen de loonkosten toe. Door meer te betalen dan de cao aangeeft, denkt Kees de arbeidsproductiviteit op te voeren en te kunnen concurreren met het grootbedrijf Super Floris.

Hoe kunnen hogere lonen leiden tot een hogere arbeidsproductiviteit?

- A De kwaliteit van de producten wordt beter.
- B De motivatie van het personeel wordt beter.
- C Er komen meer personeelsleden bij
- D Het personeel werkt langer.

- 1p **31** Daarnaast wil Kees meer oproepkrachten in dienst nemen in plaats van vaste krachten. Daardoor kan hij inspelen op de verwachte drukte in zijn bedrijf.  
→ Nemen door deze maatregel de vaste of de variabele kosten toe? Verklaar je antwoord.
- 1p **32** In eerste instantie lijkt het werken met oproepkrachten voordelig. Zo kun je de kosten beter beheersen. Als je er langer over nadenkt zitten er echter ook nadelen aan voor de werkgever.  
→ Geef een nadeel van het werken met oproepkrachten voor de werkgever.

## Jij bent groot en ik ben klein

---

### Informatiebron 5

Het midden- en kleinbedrijf in één oogopslag.

De Europese Unie deelt het bedrijfsleven in twee categorieën in: grootbedrijf en midden- en kleinbedrijf. Het midden- en kleinbedrijf (mkb) bestaat uit bedrijven met maximaal 250 medewerkers.

<b>Kerngegevens totaal in 2007 (MKB en grootbedrijf)</b>	
Aantal bedrijven totaal	786.000
Aandeel mkb	99,7%
Werknemers totaal (excl. overheid)	7,4 miljoen
Werknemers mkb	4,4 miljoen
Omzet totaal bedrijfsleven	€1.394,6 miljard
Omzet mkb	€ 817,2 miljard

## Minder 'Made in Holland'

*Bij de beantwoording van de vragen 33 tot en met 38 moet je soms gebruikmaken van informatiebron 6, 7 en 8.*

In Nederland wordt ongeveer 50 procent van de productie geëxporteerd. Het grootste deel van de export gaat naar de andere landen van de Europese Unie.

- 1p **33** Het feit dat Nederland deel uitmaakt van de Europese Unie (EU) wordt door veel economen positief beoordeeld. Dat komt omdat de EU ook een economische unie is. Een economische unie geldt als verklaring dat de Nederlandse export naar landen van de EU zo'n groot aandeel heeft in de totale export van Nederland.  
→ Leg uit waarom binnen een economische unie de export wordt bevorderd.
- 1p **34** Geef een verklaring voor het feit dat er (in verhouding) zoveel Nederlandse producten door het buitenland gekocht worden.  
  
*Gebruik informatiebron 6.*
- 1p **35** Uit informatiebron 6 blijkt dat het percentage van de waarde van de Nederlandse export naar andere EU-landen is gedaald in de periode van 1997 t/m 2006. Gegeven is dat in dezelfde periode de Nederlandse exportprijzen niet zijn gedaald.  
→ Betekent dit dat er minder goederen zijn geëxporteerd naar deze landen? Geef een verklaring voor je antwoord.  
  
*Gebruik informatiebron 7.*
- 1p **36** Uit informatiebron 7 valt op te maken dat Nederland op de zesde plaats staat van de totale wereldgoederenhandel in 2007. De waarde van de Nederlandse uitvoer bedroeg 348 miljard euro.  
→ Bereken de waarde van de totale wereldgoederenhandel. Schrijf je berekening op.

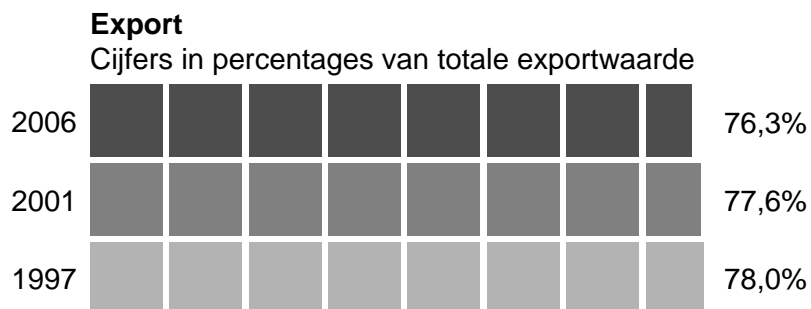
*Gebruik informatiebron 8.*

- 1p **37** Het Kompas Nederland geeft aan welke factoren van invloed zijn op de ontwikkeling van de Nederlandse export.  
Welk van de vermelde factoren wordt volgens het Kompas als het meest gunstig beschouwd voor de ontwikkeling van de export van Nederland in december 2008?
- A BBP groei
  - B prijsconcurrentie-positie
  - C producentenvertrouwen industrie
  - D uitvoergroei
- 2p **38** Om te voorkomen dat de export sterk terug zal lopen, wordt er gezocht naar mogelijkheden om Nederland zijn sterke exportpositie te kunnen laten behouden.  
Vaak wordt dan loonmatiging genoemd.  
→ Hoe kan loonmatiging leiden tot een groei van de export? Verklaar je antwoord.

## Minder 'Made in Holland'

### Informatiebron 6

Waarde Nederlandse uitvoer naar andere EU-landen in procenten van de totale Nederlandse uitvoer



bron: [www.evd.nl](http://www.evd.nl)

### Informatiebron 7

#### Overzicht Nederlandse positie op de wereldhandelsmarkt

Goederenhandel Nederlandse Export

Wereldranglijst                      Aandeel Wereldmarkt

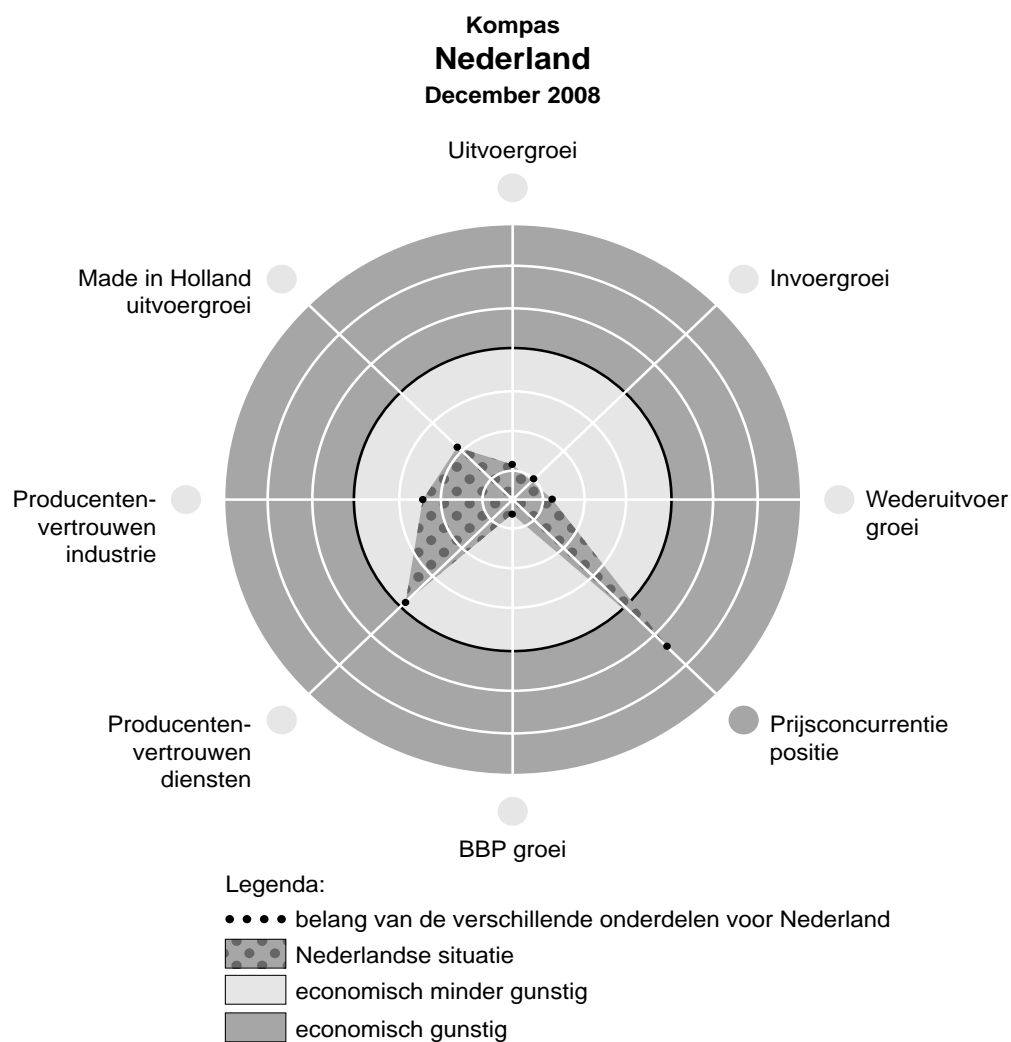
2007	6	4,0%
2000	9	3,6%
1995	6	3,9%

bron: [www.evd.nl](http://www.evd.nl)



**Informatiebron 8**

**Kompas Nederland december 2008**



bron: [www.evd.nl](http://www.evd.nl)

## Aangifte doen

*Bij de beantwoording van de vragen 39 tot en met 44 moet je soms gebruikmaken van informatiebron 9, 10, 11 en 12 .*

Jonas van der Beek heeft van de belastingdienst de bekende blauwe enveloppe gekregen. Jonas is 48 jaar en vrijgezel. Hij heeft een eigen woning. Om op zijn werk te kunnen komen, maakt Jonas gebruik van het openbaar vervoer. De reiskosten mag hij als aftrekpost opgeven bij de belastingaangifte.

- 1p **39** De loonheffing die de werkgever ingehouden heeft is een zogenoemde voorheffing van de inkomstenbelasting. Waar is de inkomstenbelasting een voorbeeld van?
- A van een directe belasting
  - B van een indirecte belasting
  - C van een retributie
  - D van het profijtbeginsel

*Gebruik informatiebron 9.*

- 1p **40** Jonas gaat bepalen hoeveel hij mag aftrekken omdat hij met het openbaar vervoer naar zijn werk reist. De enkele reisafstand bedraagt 30 kilometer. Hij reist 3 dagen in de week naar zijn werk. Bepaal de reisaf trek openbaar vervoer voor Jonas.
- A € 444
  - B € 551
  - C € 666
  - D € 826
  - E € 1.101
  - F € 1.199

*Gebruik informatiebron 10.*

- 2p **41** Jonas is zover dat hij zijn belastbaar inkomen uit box 1 heeft bepaald. Dit belastbaar inkomen bedraagt € 43.020.
- Hoeveel belasting zou Jonas over dit inkomen uit box 1 moeten betalen, als er geen heffingskortingen waren?
- Schrijf je berekening op.

*Gebruik informatiebron 11.*

- 2p **42** Jonas heeft de laatste jaren goed gespaard. Begin vorig jaar had hij op zijn spaarrekening een bedrag van € 50.000. Aan het eind van het jaar was het saldo met maar liefst € 11.000 gegroeid. Aan lenen heeft Jonas een hekel. Dat doet hij dus ook niet.
- Hoeveel belasting moet Jonas in box 3 over zijn vermogen betalen? Schrijf je berekening op.

- Gebruik informatiebron 12.*
- 1p **43** Jonas heeft uitgerekend dat hij in box 1 en box 3 samen, na aftrek van de heffingskortingen, een bedrag van € 14.614 moet betalen. Hij wil weten of hij moet bijbetalen of geld terugontvangt van de belastingdienst.  
→ Bereken hoeveel Jonas terugontvangt of moet bijbetalen. Schrijf je berekening op.  
*Zet er duidelijk bij: terug te ontvangen of bij te betalen.*
- 2p **44** Begin dit jaar kreeg Jonas een leuk bericht van de Postcodeloterij. Hij heeft een prijs gewonnen van € 200.000. Hij wil hiermee in één keer zijn hele hypotheek aflossen, omdat hij weet dat hij dan geen eigenwoningforfait meer hoeft te betalen. Zijn betaalde hypotheekrente bedroeg: € 7.500 en het eigenwoningforfait: € 1.010.  
Stel dat Jonas inderdaad gaat aflossen.  
→ Wat heeft dit voor gevolgen voor zijn belastbaar inkomen in box 1?  
*Vul in:*  
Het belastbaar inkomen van Jonas gaat ... (1) ... (stijgen/dalen)  
want de aftrekpost ... (2) ... (hypotheekrente/eigenwoningforfait) is  
... (3) ... (hoger/lager) dan de bijtelling ... (4) ... van (de hypotheekrente/het eigenwoningforfait).  
*Neem de nummers over en schrijf er telkens achter welke van de twee mogelijkheden je kiest.*

## Aangifte doen

### Informatiebron 9

#### Tabel reisaf trek openbaar vervoer (bedragen in euro's)

U reist doorgaans per week				
van ... tot ...	4 dagen of meer	3 dagen	2 dagen	1 dag
van 0 tot 10 km	0	0	0	0
van 10 tot 15 km	396	297	198	99
van 15 tot 20 km	529	397	265	133
van 20 tot 30 km	888	666	444	222
van 30 tot 40 km	1.101	826	551	276
van 40 tot 50 km	1.437	1.078	719	360
van 50 tot 60 km	1.598	1.199	799	400
van 60 tot 70 km	1.773	1.330	887	444
van 70 tot 80 km	1.834	1.376	917	459
van 80 tot 90 km	1.859	1.395	930	465
90 km en meer	1.859	*	*	*

\*De aftrek is €0,21 per kilometer enkele reisafstand maal het aantal dagen dat u in dit jaar reist. De aftrek is maximaal € 1.859.

### Informatiebron 10

#### Schijventarief box 1 (Belastbaar inkomen uit werk en woning)

Schijf	Belastbaar inkomen		Tarief	Heffing over totaal van de schijven
	meer dan	maar niet meer dan		
1	-	€ 17.319	33,65%	€ 5.827
2	€ 17.319	€ 31.123	41,40%	€ 11.542
3	€ 31.123	€ 53.067	42%	€ 20.759
4	€ 53.067		52%	

## **Informatiebron 11**

### **Van de internetsite van de belastingadviseur**

Voordeel uit sparen en beleggen

Had u in 2007 bezittingen in box 3, zoals spaargeld, aandelen of een tweede woning?

U volgt dan de volgende 4 stappen:

Stap 1 U bepaalt eerst het gemiddelde vermogen. Hiertoe telt u het saldo van 1 januari en 31 december bij elkaar op. Daarna deelt u dit bedrag door 2.

Stap 2 Van dit gemiddelde vermogen trekt u af: de vrijstelling. Deze bedraagt: € 20.014.

Stap 3 Over dit bedrag (gemiddeld vermogen – vrijstelling) neemt u het vaste rendement van 4%.

Stap 4 U bent 30% belasting verschuldigd over dit vaste rendement.

## **Informatiebron 12**

### **Jaaropgave van Jonas**

#### **JAAROPGAVE 2007**

Werkgever	Compufix bv Laan van het Hofje 28 5972 WE Wintersfoort
Werknemer	J.H.M. van der Beek Ruighenroode 12 5946 BR Wintersfoort
Loon	€ 48.140
Ingehouden loonheffing	€ 14.780
Verrekende arbeidskorting	€ 1.392

## Reclame: weggegooid geld?

*Bij de beantwoording van de vragen 45 tot en met 51 moet je soms gebruikmaken van informatiebron 13 en 14 .*

### Doelgroepen

Makers van tv-reclame onderscheiden een aantal doelgroepen.

Enkele voorbeelden hiervan zijn:

- 1 boodschappers: dit zijn vooral (huis)vrouwen die de dagelijkse boodschappen doen.
- 2 mannen: uit onderzoek blijkt dat zij vooral de bierdrinkers zijn en de beslissingen nemen over financiële producten.
- 3 welgestelden: de wat oudere mensen met een goed inkomen. Ze gaan vaak op vakantie.
- 4 kinderen: proberen ouders over te halen speelgoed en aanverwante artikelen te kopen.
- 5 jongeren.

- 2p **45** Reclamemakers maken hun reclamespot voor een bepaalde doelgroep. Hierboven wordt een aantal doelgroepen genoemd. Voor producenten zijn jongeren een belangrijke doelgroep.  
→ Noem twee redenen waarom jongeren een belangrijke doelgroep zijn voor producenten.

*Gebruik informatiebron 13 en de informatie over de doelgroepen boven vraag 45.*

- 1p **46** Op de nieuwe internetsite: [www.ikleendusikbesta.nl](http://www.ikleendusikbesta.nl) worden leningen aangeboden. De aanbieder wil reclame maken op de tv voor de zeer voordelige persoonlijke lening. Die reclame moet worden uitgezonden op de zondagavond op Nederland 1. De aanbieder twijfelt over het reclameblok waarin het spotje uitgezonden moet worden. Programma's met de hoogste kijkcijfers genieten zijn voorkeur.  
→ Welk reclameblok, voor of na het programma, is het meest geschikt om de reclame voor de persoonlijke lening uit te zenden? Geef hiervoor een verklaring.

*Gebruik informatiebron 14.*

- 1p **47** Jaap Veld ziet de reclame voor de persoonlijke lening van [www.ikleendusikbesta.nl](http://www.ikleendusikbesta.nl).  
Op de site van het NIBUD heeft hij zijn kredietruimte bepaald: € 150 per maand.  
Hij wil niet langer dan 3 jaar aan de lening vastzitten.  
Hoeveel kan Jaap maximaal lenen als hij niet meer wil besteden dan zijn kredietruimte toestaat?
- A € 2.500
  - B € 3.000
  - C € 3.500
  - D € 4.000
  - E € 4.500
  - F € 5.000

*Gebruik informatiebron 14.*

- 1p **48** Jaap vindt het leenbedrag veel te weinig. Hij wil een nieuwe auto kopen. Die kost minstens € 10.000. Hij zegt tegen zijn vriend Johnny: "Ik trek me gewoon niks van dat NIBUD aan. Ik vraag gewoon een lening van € 10.000 aan bij [www.ikleendusikbesta.nl](http://www.ikleendusikbesta.nl). Ik kies dan maar voor de langste looptijd. Dan zie ik het vanzelf."  
Tot zijn grote vreugde krijgt hij bericht dat de lening is geaccepteerd.  
→ Hoeveel procent betaalt Jaap per maand meer dan zijn kredietruimte toestaat? Schrijf je berekening op.

Na een jaar is Jaap niet meer zo blij. De lening en de auto zijn veel te duur voor hem. "Door die reclame heb ik een lening afgesloten die ik niet kon betalen. Eigenlijk is het de schuld van de reclamemakers." Zijn vriend Johnny is het niet met hem eens: "Reclame is juist prima voor de consument. Het ligt er natuurlijk wel aan wat voor reclame het is."

- 1p **49** Jaap vindt reclame maken maar geldverspilling. "Het maakt een product onnodig duur", aldus Jaap. Johnny vindt dat de consument ook voordeel van reclame kan hebben. "Vergeet niet", aldus Johnny, "dat er ook informatieve reclame bestaat." Jaap is niet onder de indruk. "Ik vraag liever informatie bij de Consumentenbond", zegt hij.  
→ Geef een argument voor de mening van Jaap.

- 1p **50** Andere voorstanders van reclame menen bovendien dat door reclame de consument een grotere koopkracht krijgt. Hieronder staan drie verschijnselen:
- 1 lagere prijzen
  - 2 meer concurrentie
  - 3 nieuwkomers op de markt kunnen makkelijker toetreden
- In welke zin staan de verschijnselen in een zodanige volgorde dat een logische gedachtegang ontstaat?
- A** reclame → 1 → 2 → 3 → grotere koopkracht consument  
**B** reclame → 1 → 3 → 2 → grotere koopkracht consument  
**C** reclame → 2 → 1 → 3 → grotere koopkracht consument  
**D** reclame → 2 → 3 → 1 → grotere koopkracht consument  
**E** reclame → 3 → 1 → 2 → grotere koopkracht consument  
**F** reclame → 3 → 2 → 1 → grotere koopkracht consument
- 1p **51** Het CDA en de PvdA willen leenreclames op televisie verbieden tussen 06.00 uur 's ochtends en 21.00 uur 's avonds. De regeringspartijen willen consumenten op deze manier beschermen tegen de verleiding die van leningen uitgaat. Zij maken zich zorgen over het grote aantal mensen dat door een schuld in moeilijkheden komt. Johnny is het niet met het verbod eens. "Kijk maar naar jouw geval, Jaap. Het probleem was niet de reclame. Het probleem zit bij [www.ikleendusikbesta.nl](http://www.ikleendusikbesta.nl).  
→ Met wie ben jij het eens? Met CDA en PvdA, of met Johnny? Geef een argument voor je mening.



## Reclame: weggegooid geld?

### Informatiebron 13

#### Reclameblokken vóór elk programma op Nederland 1

19.00	<b>NOS Studio Sport</b> Eredivisie Samenvatting van de vandaag gespeelde wedstrijden in de eredivisie voetbal	21.20	<b>Mooi weer De Leeuw:</b> The day after Show die doorgaat waar het zaterdag is opgehouden. Met Paul de Leeuw
20.00	<b>NOS Journaal</b>	22.20	<b>Bij ons in de PC Hoofdstraat</b> Programma over winkelen in de duurste winkelstraat van Nederland.
20.20	<b>De zomer van 1945</b> Dramaserie. Het is 1953. Maria werkt in een ziekenhuis op de kinderafdeling. Anna en Robert wonen inmiddels bij de fotograaf Willet. Hij vraagt Anna een fotoreportage te maken over het ziekenhuis.	22.50	<b>Zembla</b> Ziekenhuisbacteriën zijn levensgevaarlijk. Jaarlijks overlijden honderden mensen aan een infectie die ze oplopen in een ziekenhuis.

### Informatiebron 14

#### Persoonlijke lening [www.ikleendusikbesta.nl](http://www.ikleendusikbesta.nl)

Bedrag (in €)	Effectieve rente op jaarbasis	12 mnd	24 mnd	36 mnd	48 mnd	60 mnd
500	13,5%	44,60	23,71	16,78	13,35	11,31
1.000	13,5%	89,19	47,92	33,57	26,70	22,62
1.500	12,7%	133,29	70,62	49,84	39,51	33,38
2.000	12,7%	177,71	94,16	66,45	52,69	44,51
2.500	11,4%	220,78	116,34	81,67	64,43	54,16
3.000	11,4%	264,93	139,62	98,00	77,31	65,00
3.500	10,5%	307,75	161,55	112,98	88,82	74,41
4.000	10,5%	351,71	184,63	129,12	101,50	85,04
4.500	10,5%	395,68	207,71	145,26	114,19	95,67
5.000	9,3%	437,09	228,26	158,83	124,25	103,61
7.500	9,3%	655,63	342,38	238,24	186,38	155,42
10.000	9,3%	874,17	456,51	317,65	248,50	207,23