

### Meerkeuzevragen

Schrijf alleen de hoofdletter van het goede antwoord op.

## De goedkoopste auto van Nederland

*Bij de beantwoording van de vragen 1 tot en met 5 moet je soms gebruikmaken van informatiebron 1 in de bijlage.*

Dick Visser en Edward Porskamp zitten op het ROC in Utrecht. Ze hebben net beiden hun rijbewijs gehaald. Dick stelt Edward voor samen een auto te kopen, zodat ze de kosten kunnen delen. Dick en Edward hebben samen € 8.000 te besteden voor de auto.

- 1p 1 Waaronder valt de aanschaf van een auto?
- A de dagelijkse uitgaven
  - B de incidentele uitgaven
  - C de vaste lasten

*Gebruik informatiebron 1.*

- 1p 2 Dick ziet in de krant de advertentie voor de Daihatsu Cuore. Volgens de advertentie heeft deze auto een hoge restwaarde.
- Wat is volgens de advertentie de restwaarde (inruilwaarde) van deze auto na twee jaar? Geef de berekening.

Dick wil de auto twee dagen per week gebruiken om naar zijn stagebedrijf te gaan. De afstand enkele reis bedraagt 35 km. Een liter benzine kost € 1,39. Hij kan ook met de trein gaan. Een retourtje kost € 7,90.

*Gebruik informatiebron 1.*

- 2p 3 Dick rekent met behulp van bovenstaande gegevens uit wat een ritje heen en terug met de auto naar zijn stagebedrijf hem aan benzine kost.
- Vergelijk de kosten van het treinkaartje met de benzinekosten van de auto. Wat is het goedkoopste? Geef de berekening.

- 1p 4 Edward vindt dat Dick bepaalde zaken over het hoofd ziet. "De auto kost ook geld als we er niet in rijden."
- Geef een voorbeeld van dergelijke kosten.

- 1p 5 De stagebegeleider hoort van de nieuwe auto. Hij had liever gezien dat Edward en Dick voor de trein hadden gekozen. "Aan die keuze had de maatschappij iets gehad, want dan worden de maatschappelijke kosten minder."
- Leg uit dat een keuze voor de trein minder maatschappelijke kosten tot gevolg heeft.

## De goedkoopste auto van Nederland

Informatiebron 1: Advertentie Daihatsu Cuore

NIEUWE **DAIHATSU CUORE** VOOR **€ 2.024,-**



Wist u dat Daihatsu de kroon spant wanneer we praten over een laag aanschafbedrag, minimaal onderhoud en een hoge restwaarde?

Daarom durft Daihatsu als enige wél een gegarandeerde restwaarde af te geven. Bijvoorbeeld voor de Daihatsu Cuore 1.0 12V Kyoto met een actieprijis van € 7.498. Bij aankoop tijdens de Daihatsu-summervale kost deze Cuore u bij inruil na 24 maanden omgerekend slechts € 2.024!

Bovendien is de Cuore de zuinigste benzine-auto met een verbruik van slechts 1 liter op 16,9 km.

En zo blijft de Daihatsu Cuore op alle fronten de goedkoopste auto van Nederland.

Ga naar de Daihatsu-dealer en vraag naar de voorwaarden.

## Hoe gaan we sparen?

*Bij de beantwoording van de vragen 6 tot en met 10 moet je soms gebruikmaken van informatiebron 2 in de bijlage.*

Ties en Saskia van Waveren uit Leeuwarden werken allebei. Elke maand houden ze behoorlijk wat over op hun betaalrekening. Daarom hebben ze in oktober 2005 een spaarrekening geopend. Ties en Saskia hadden € 4.000 op hun betaalrekening staan, waarvan ze € 3.000 op de nieuw geopende spaarrekening wilden storten.

- 1p **6** Ties en Saskia vergelijken verschillende spaarrekeningen. Het valt hen op dat de rente bij internetsparen veel hoger is dan bij de andere spaarvormen.  
→ Geef een reden waarom de bank bij internetsparen een hoger rentepercentage kan bieden.
- Gebruik informatiebron 2.*
- 1p **7** Saskia vertrouwt het internet niet zo en daarom wil ze geen internetspaarrekening. Ze wil liever een spaardeposito. Een spaardeposito is voor Ties en Saskia niet mogelijk.  
→ Geef daarvan de oorzaak.
- Gebruik informatiebron 2.*
- 2p **8** Ties en Saskia willen weten wat het hen oplevert als ze hun € 3.000 één jaar op de kapitaalrekening laten staan.  
→ Welk bedrag aan rente ontvangen Ties en Saskia dan na één jaar? Geef de berekening.
- 1p **9** Eén van de zaken waar rekening mee gehouden moet worden als je gaat sparen is de inflatie. In 2006 bedraagt de inflatie 1,5%. Op een internetspaarrekening wordt in hetzelfde jaar gemiddeld 2,5% rente vergoed. Hoeveel bedraagt de reële rente?
- A** 1,0%  
**B** 1,5%  
**C** 2,5%  
**D** 4,0%
- Gebruik informatiebron 2.*
- 1p **10** Ties en Saskia hebben geluk. In de Oudejaarsloterij van 2006 winnen ze € 25.000 belastingvrij. Ties besluit het hele bedrag te gaan beleggen in aandelen. Saskia is niet blij dat Ties gaat beleggen in aandelen. Zij blijft liever sparen.  
→ Geef hiervoor een argument.

## Hoe gaan we sparen?

---

### Informatiebron 2: Spaarrekeningen bij de Postbank



#### Plusrekening:

- Rente 1,1%
- Geen minimum inleg
- 100% opnamevrijheid

#### Kapitaalrekening:

- Minimum inleg € 1.000
- Rentepercentage:
  - Bij de kapitaalrekening wordt het saldo in twee delen gesplitst:
  - Over het bedrag tot en met € 2.250 wordt 1,25% rente gegeven.
  - Over het bedrag boven € 2.250 wordt 1,7% rente gegeven.
- 100% opnamevrijheid

#### Internetsparen:

- Rente 2,5%
- Minimum inleg € 2.000
- Tot € 100.000 vrij opnemen
- Storten en opnemen alleen via internet

#### Spaardeposito's:

Vaste looptijd: rentepercentage:

1 jaar	1,5%
2 jaar	1,8%
3 jaar	2,0%
4 jaar	2,2%

- Minimum inleg € 3.500
- Bij tussentijds opnemen 0,5% retourrente (boeterente) over het opgenomen bedrag, inclusief de rente.

## Begrotingsdiscipline

*Bij de beantwoording van de vragen 11 tot en met 16 moet je soms gebruikmaken van informatiebron 3 in de bijlage.*

### **Begrotingsdiscipline blijft noodzakelijk**

“Het tekort op de Rijksbegroting van 2006 is nog steeds te groot. De staatsschuld moet juist nu dalen. Er komen in de toekomst steeds meer oudere mensen in dit land. Deze vergrijzing kost veel geld. Begrotingsdiscipline blijft dus noodzakelijk.” Dit zei Gerrit Zalm, de Minister van Financiën, in een interview na de presentatie van de Rijksbegroting 2006.

- Gebruik informatiebron 3.*
- 1p **11** Door de toenemende vergrijzing nemen de uitgaven voor bijvoorbeeld de AOW toe.  
→ Welke post van de rijksuitgaven zal gaan stijgen door de toenemende vergrijzing? Verklaar je keuze.
- Gebruik informatiebron 3.*
- 2p **12** Volgens de begroting zou er in 2006 een tekort zijn. Vaak wordt dit tekort uitgedrukt in procenten van het nationaal inkomen. In 2006 bedroeg het nationaal inkomen € 570 miljard.  
→ Hoeveel bedroeg het tekort op de Rijksbegroting 2006 in procenten van het nationaal inkomen in 2006? Geef de berekening. Rond je antwoord af op één decimaal.

Minister Zalm heeft een norm bedacht voor de staatsschuld. Gezien de economische ontwikkeling wil hij voor 2007 de norm op 51% handhaven. Dat wil zeggen dat de staatsschuld niet meer bedraagt dan 51% van het nationaal inkomen. “Deze norm moeten we handhaven, desnoods met bezuinigingen”, waarschuwt de minister. Het Centraal Planbureau verwacht voor 2007 dat het nationaal inkomen zal stijgen met 3% ten opzichte van 2006.

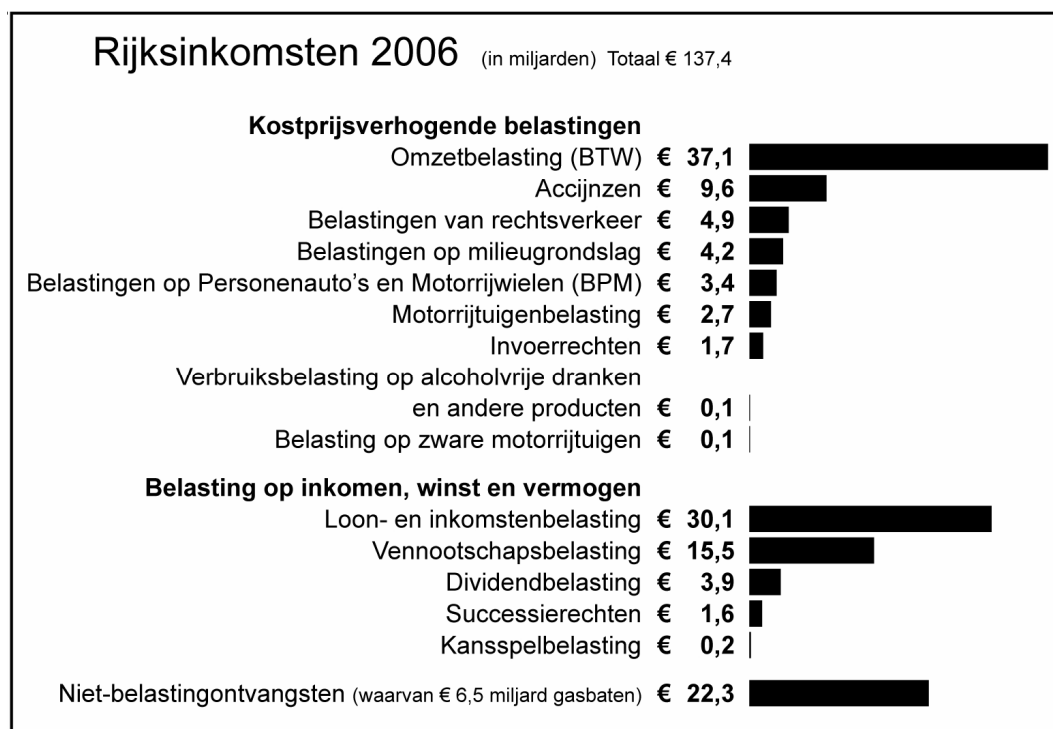
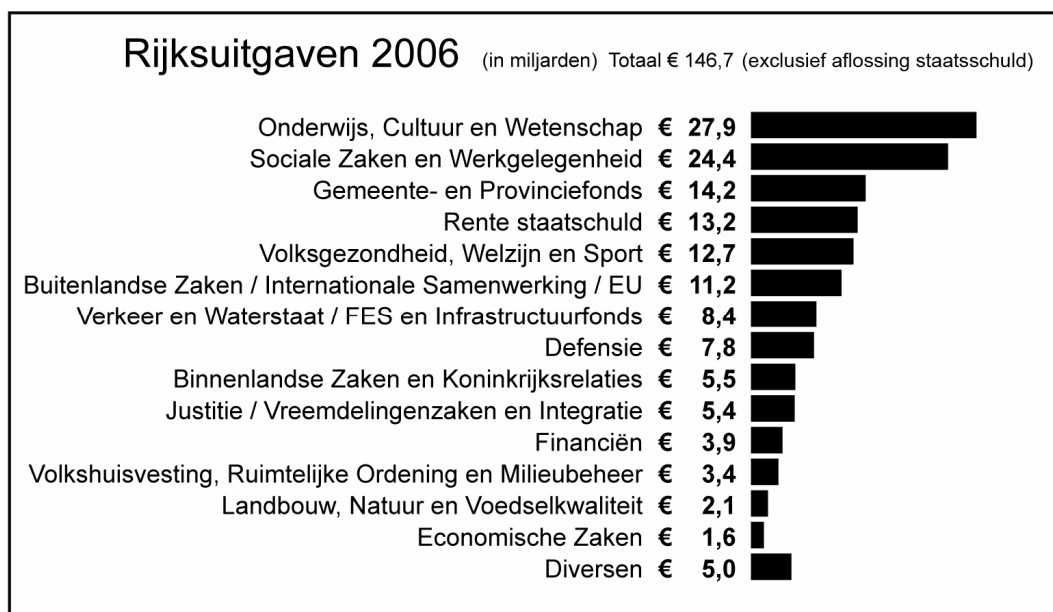
- 2p **13** Het nationaal inkomen in 2006 bedroeg € 570 miljard.  
→ Bereken hoe groot volgens bovenstaande norm de staatsschuld in 2007 maximaal mag zijn.

*Gebruik informatiebron 3.*

- 1p **14** Enkele Tweede Kamerleden zijn niet gelukkig met de dreigende taal van de minister. "De minister geeft geen optimistisch beeld voor de toekomst. Hierdoor zal het consumentenvertrouwen dalen. Dit heeft een negatieve invloed op de inkomsten van het Rijk."  
→ Noem één inkomstenbron van de overheid die zal gaan dalen als de consumenten minder vertrouwen in de toekomst hebben. Geef een verklaring waarom deze inkomstenbron zal gaan dalen.
- 1p **15** Minister Zalm wil in geen geval de belastingen verhogen om het begrotingstekort terug te dringen. "Door hogere belastingen kan de overheid op korte termijn zelfs lagere inkomsten krijgen," zegt hij.  
Hieronder staan enkele economische verschijnselen.  
1 lagere bestedingen  
2 koopkrachtverlaging voor consumenten  
3 minder omzet bedrijven  
In welk antwoord staan de stappen in een zodanige volgorde dat de gedachtegang van de minister logisch wordt weergegeven?  
**A** hogere belastingen → 1 → 2 → 3 → lagere inkomsten overheid  
**B** hogere belastingen → 1 → 3 → 2 → lagere inkomsten overheid  
**C** hogere belastingen → 2 → 1 → 3 → lagere inkomsten overheid  
**D** hogere belastingen → 2 → 3 → 1 → lagere inkomsten overheid  
**E** hogere belastingen → 3 → 1 → 2 → lagere inkomsten overheid  
**F** hogere belastingen → 3 → 2 → 1 → lagere inkomsten overheid
- 1p **16** Minister Zalm heeft een bezuinigingsvoorstel naar de Tweede Kamer gestuurd. Hij stelt voor te bezuinigen op onderwijs. Enkele kamerleden vinden dit geen goed voorstel. Ze denken dat dit ten koste kan gaan van de kwaliteit van de productiefactor arbeid.  
→ Geef een verklaring waarom deze bezuiniging op onderwijs op den duur ten koste kan gaan van de kwaliteit van de productiefactor arbeid?

## Begrotingsdiscipline

### Informatiebron 3: Rijksbegroting 2006



## Drie Dolle Dwaze Dagen

*Bij de beantwoording van de vragen 17 tot en met 21 hoef je geen gebruik te maken van de informatiebronnen in de bijlage.*

Kees staat met zijn vader in de file, op weg naar Utrecht. Samen met andere weggebruikers zijn ze op weg naar de Drie Dolle Dwaze Dagen van de Bijenkorf. Eigenlijk zou Kees wel alleen willen gaan, maar hij is 17 jaar. Hij mag dus nog niet zelf autorijden.

- 1p **17** Advertenties in de kranten hebben Kees en zijn vader naar Utrecht gelokt. Van wat voor soort beleid zijn deze advertenties een voorbeeld?
- A plaatsbeleid
  - B productbeleid
  - C promotiebeleid
  - D prijsbeleid
- 1p **18** Kees maakt de verkoper duidelijk welke computer hij wil hebben. Die computer kost nu € 485. Kees heeft een tekort op zijn bankrekening van € 10. Hoe groot moet de kredietlimiet van Kees minstens zijn om deze computer per bank te kunnen kopen?
- A € 470
  - B € 480
  - C € 490
  - D € 500
- 1p **19** De verkoper stelt de koopovereenkomst op. Is in deze situatie een schriftelijke koopovereenkomst verplicht?
- A Ja, want dan weet je precies wat er is afgesproken.
  - B Ja, want Kees is minderjarig.
  - C Nee, ook een mondelinge koopovereenkomst is rechtsgeldig.
  - D Nee, want zijn vader is erbij.
- 1p **20** Kees geeft de Bijenkorf toestemming de koopsom van zijn bankrekening af te laten schrijven. Met de koopovereenkomst lopen Kees en zijn vader naar het centrale magazijn om de computer af te halen. Wanneer is de koop van de computer gesloten?
- A Toen de computer werd opgehaald.
  - B Toen de koopovereenkomst werd getekend.
  - C Toen de koopsom van zijn rekening werd afgeschreven.
  - D Toen de verkoper en Kees het eens werden over de koop.



- 2p **21** Thuis installeert Kees meteen de computer en is er niet meer vandaan te krijgen. Drie dagen later ziet hij op internet dezelfde computer voor \$ 430 plus \$ 30 verzendkosten. En zo eindigden de Drie, Dolle, Dwaze Dagen. Kees heeft € 485 betaald voor de computer. Volgens de koerslijst van de bank noteert de Amerikaanse dollar € 0,96 - € 0,98 en bedraagt de provisie € 2,00 per transactie.
- Had Kees de computer voordeliger in Amerika kunnen kopen? Geef de berekening.

## Eigen haard

*Bij de beantwoording van de vragen 22 tot en met 27 moet je soms gebruikmaken van informatiebron 4 in de bijlage.*

Djurre en Anneke Bosman wonen sinds 2002 in een huurhuis.

*Gebruik informatiebron 4.*

- 1p **22** De huur van de familie Bosman volgt het indexcijfer van de huurprijzen. In 2002 betaalden ze € 380 per maand aan huur.  
→ Hoeveel huur betalen zij in 2007 per maand? Geef de berekening.
- 1p **23** Het huis ziet er niet meer zo fraai uit. Het moet aan de buitenkant geschilderd worden.  
Wie moet het buitenschilderwerk betalen?  
**A** de huurder  
**B** de verhuurder  
**C** de verhuurder en de huurder ieder voor de helft
- 1p **24** De situatie van Anneke en Djurre is veranderd. Ze hebben beiden vast werk. Daarom denken zij erover een huis te kopen.  
→ Geef een reden voor het kopen van een huis.
- 1p **25** Bij een makelaar zien zij hun droomhuis staan voor € 220.000 k.k. De totale aankoopkosten bedragen 12,5% van de koopprijs. De verhuis- en inrichtingskosten schatten ze op € 20.000. Zelf hebben ze € 50.000 gespaard. De rest moeten ze lenen.  
→ Welk bedrag moet de familie Bosman lenen? Geef de berekening.
- 2p **26** Ze kunnen geld lenen tegen een rentepercentage van 3,6%. Door de renteaftrek hebben ze een belastingvoordeel van 30%.  
→ Hoeveel bedragen de netto rentelasten van deze lening voor de familie Bosman **per maand**? Geef de berekening.
- 1p **27** Voor de transport- en hypotheekakte gaan ze naar de notaris. Djurre vindt dit niet nodig, maar Anneke zegt dat het niet anders kan.  
→ Wie heeft gelijk? Verklaar je antwoord.

## Eigen haard

---

### Informatiebron 4: Indexcijfer huurprijzen (gedeeltelijk)

Jaar	indexcijfer
2002	95
2003	101
2004	108
2005	111
2006	114
2007	118

## Consumptie, productie en milieu

*Bij de beantwoording van de vragen 28 tot en met 32 moet je soms gebruikmaken van de informatiebronnen 5 en 6 in de bijlage.*

We zijn in Nederland steeds meer gaan consumeren. Dilek en Thomas proberen op een rijtje te zetten waarom de consumptie steeds toeneemt. "We zijn meer gaan verdienen en dan ga je ook meer consumeren", meent Dilek.

- 1p **28** Thomas is het daar wel mee eens, maar hij denkt dat meer productie ook kan leiden tot meer consumptie.  
Hieronder staan enkele stappen.
- 1 minder aanbod van producten
  - 2 meer aanbod van producten
  - 3 lagere prijzen
  - 4 hogere prijzen
- In welk antwoord staan de stappen in een zodanige volgorde, dat een logische gedachtegang ontstaat?
- A** meer productie → 1 → 3 → meer consumptie  
**B** meer productie → 2 → 3 → meer consumptie  
**C** meer productie → 1 → 4 → meer consumptie  
**D** meer productie → 2 → 4 → meer consumptie
- 1p **29** Dilek vindt het prettig als je alles kunt kopen wat je maar wilt. Volgens Thomas krijg je dan wel een afvalprobleem. Fabrikanten willen zich volgens hem niet bezig houden met het afvalprobleem, want dat gaat ten koste van de winst. De winst gaat dalen als de fabrikanten het afval gaan verwerken.  
Hieronder staan enkele stappen.
- 1 de consument kiest voor een ander product
  - 2 meer kosten voor fabrikanten
  - 3 prijsstijging van het betreffende product
- Op welke regel staan de stappen in een zodanige volgorde, dat de mening van Thomas logisch wordt weergegeven?
- A** fabrikanten verwerken het afval → 1 → 2 → 3 → de winst gaat dalen  
**B** fabrikanten verwerken het afval → 1 → 3 → 2 → de winst gaat dalen  
**C** fabrikanten verwerken het afval → 2 → 1 → 3 → de winst gaat dalen  
**D** fabrikanten verwerken het afval → 2 → 3 → 1 → de winst gaat dalen  
**E** fabrikanten verwerken het afval → 3 → 1 → 2 → de winst gaat dalen  
**F** fabrikanten verwerken het afval → 3 → 2 → 1 → de winst gaat dalen

Het is heel moeilijk maatregelen te nemen voor zaken waarvan de gevolgen pas over tientallen jaren duidelijk worden. Voor 1980 heerste nog niet het idee dat asbest heel erg schadelijk was voor de gezondheid. Een fabrikant in Goor gaf het asbest dat overbleef bij de productie aan omwonenden. Hiermee konden zij hun paden verharden. Pas later bleek asbest schadelijk voor de gezondheid. Staatssecretaris Van Geel van Milieu wil het probleem nú aanpakken voor er nog meer mensen ziek worden.

- 2p **30** Staatssecretaris Van Geel wil dat de fabriek het opruimen van het schadelijke asbest betaalt. De directie wil de kosten van het opruimen niet betalen. De volgende argumenten worden gebruikt:  
 A "We moeten hier het principe hanteren: de vervuiler betaalt."  
 B "De belastingbetaler mag hier niet voor opdraaien."  
 → Geef van bovenstaande argumenten aan wie ze kan gebruiken voor zijn/hun mening. Gebruik hiervoor per argument een van de volgende nummers:  
 1 Van Geel  
 2 de directie  
 3 beiden  
*Neem onderstaande zinnen over en vul per zin een van de nummers in.*  
 Argument A kan gebruikt worden door ..... (1, 2 of 3)  
 Argument B kan gebruikt worden door ..... (1, 2 of 3)

*Gebruik informatiebron 5.*

- 2p **31** Naarmate dieselauto's ouder zijn, stoten ze meer roet uit per kilometer. Het kan in verband met de roetuitstoot aantrekkelijk zijn op oudere auto's een roetfilter te plaatsen. Een roetfilter beperkt de roetuitstoot met 95%.  
 → Wat is in verband met de roetuitstoot voor 2008 de meest effectieve maatregel:  
 • plaatsing van roetfilters op alle auto's van 0 - 2 jaar of  
 • plaatsing van roetfilters op alle auto's van 6 jaar en ouder?  
 Maak je keuze door middel van een berekening van de roetuitstoot voor beide categorieën dieselauto's.

*Gebruik informatiebron 6.*

- 2p **32** De overheid heeft een onderzoek laten verrichten. Aan dieselrijders werd gevraagd: "Welk bedrag bent u bereid te betalen om een roetfilter te laten inbouwen?"  
 De resultaten staan hieronder.

bedrag	€ 1.250	€ 1.000	€ 750	€ 500	€ 250	€ 0
percentage rijders dat roetfilter laat inbouwen	5%	21%	34%	51%	76%	99%

Zonder subsidie zou de inbouw van een roetfilter € 1.250 kosten.

De overheid wil dat minstens 3 van de 4 dieselrijders een roetfilter laten inbouwen.

- Zal een subsidie van 80% van de inbouwkosten genoeg zijn om de doelstelling van de overheid te halen? Verklaar je antwoord.

## Consumptie, productie en milieu

### Informatiebron 5: Geschatte samenstelling van het dieselwagenpark in 2008 en de bijbehorende roetuitstoot

	0 tot 2 jaar	2 tot 4 jaar	4 tot 6 jaar	6 jaar en ouder
Aantal personen- en vrachtauto's	1 miljoen	1,5 miljoen	0,75 miljoen	0,75 miljoen
Gemiddelde uitstoot per auto per 1000 kilometer	9 gram	11 gram	14 gram	18 gram
Gereden kilometers per auto gemiddeld per jaar	33.000	32.000	30.000	26.000

### Informatiebron 6

Vanaf 1 juni 2005 wordt de aankoop van een nieuwe dieselauto met een zeer lage roetuitstoot fiscaal gestimuleerd met een korting van € 600 op de Belasting op Personenauto's en Motorrijwielen (BPM).

De ANWB vindt dit niet genoeg. De ANWB vindt dat de overheid ook subsidie moet geven als er in bestaande dieselauto's een roetfilter wordt ingebouwd. De overheid overweegt dit te gaan doen.

## Vlaktaks

*Bij de beantwoording van de vragen 33 tot en met 38 moet je soms gebruikmaken van de informatiebronnen 7 en 8 in de bijlage.*

Belastingen, we kunnen het nóg makkelijker maken: de vlaktaks!

*Gebruik informatiebron 7.*

- 2p **33** Jacob heeft zijn aanslag inkomstenbelasting ontvangen. Hij vult het aanslagbiljet direct in. Jacob had een belastbaar inkomen van € 20.000.
- Bereken het bedrag aan belasting dat Jacob verschuldigd is. Je hoeft geen rekening te houden met de heffingskortingen. Geef de berekening.
- Je mag hiervoor onderstaand schema gebruiken of je eigen berekening maken.*

		belasting
belastbaar inkomen		
heffing schijf 1		
heffing schijf 2		
verschuldigde belasting vóór aftrek heffingskortingen		

's Avonds komt Douwe, de broer van Jacob op de koffie. Hij is ook klaar met het invullen van zijn belastingformulier. "Het kostte wel veel tijd", aldus Douwe. "Het is ook veel te ingewikkeld", zegt hij. Daarom is Douwe een voorstander van invoering van de vlaktaks. Bij een vlaktaks wordt ongeacht de hoogte van het inkomen hetzelfde percentage inkomstenbelasting geheven.

- 1p **34** Stel dat de vlaktaks volgend jaar wordt ingevoerd. Jacob en Douwe rekenen uit dat volgend jaar hun belastbare inkomens samen € 120.000 bedragen. Samen zouden ze in het huidige systeem dan € 50.344 voor aftrek van heffingskortingen aan inkomstenbelasting hebben betaald. Ze gaan er van uit dat ze bij de vlaktaks samen óók dit bedrag betalen.
- Wat zou het percentage inkomstenbelasting dan moeten zijn bij de vlaktaks? Geef de berekening op 1 decimaal nauwkeurig.

- 1p 35 “Bovendien”, zegt Douwe, “is ook de vlaktaks een progressief belastingstelsel.” Heeft Douwe gelijk?
- A Ja, bij de vlaktaks betalen mensen met een hoog inkomen in verhouding meer belasting dan mensen met een laag inkomen.
  - B Ja, bij de vlaktaks betalen mensen met een hoog inkomen meer belasting dan mensen met een laag inkomen.
  - C Nee, bij de vlaktaks betalen mensen met een hoog inkomen evenveel belasting als mensen met een laag inkomen.
  - D Nee, bij de vlaktaks betalen mensen met een hoog inkomen in verhouding evenveel belasting als mensen met een laag inkomen.
- 1p 36 Naast het feit dat de vlaktaks veel eenvoudiger is, vindt Douwe dat de vlaktaks nog een belangrijk voordeel heeft boven het huidige systeem. “Mensen die meer geld willen verdienen worden erdoor beloond”, aldus Douwe.  
→ Geef een argument voor de uitspraak van Douwe.
- Gebruik informatiebron 8.*
- 1p 37 In de bron staat een grafiek over het verband tussen de te betalen belasting en het belastbaar inkomen. Je ziet dat in het **huidige** stelsel de lijn niet vanaf punt 0 omhoog loopt. Hoe komt dat?  
Dat komt door
- A de heffingskortingen
  - B de hypotheekrenteaf trek
  - C het eigenwoningforfait
  - D het schijventarief
- Gebruik informatiebron 8.*
- 1p 38 De vlaktaks is niet voor iedereen voordelig.  
→ Voor welke belastbare inkomens is de vlaktaks nadelig: inkomens in gebied A of gebied B? Verklaar je keuze.

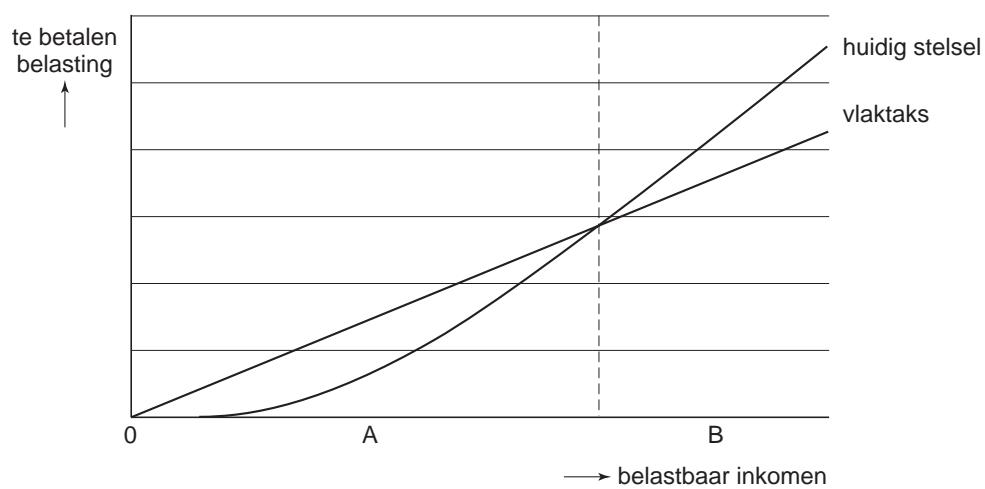


## Vlaktaks

### Informatiebron 7: Schijventarief 2005

Belastbaar inkomen meer dan	maar niet meer dan	tarief	heffing over totaal van de schijven
-	€ 16.893	34,40%	€ 5.811
€ 16.893	€ 30.357	41,95%	€ 11.459
€ 30.357	€ 51.762	42 %	€ 20.449
€ 51.762		52 %	

### Informatiebron 8



## Mag het een beetje minder?

*Bij de beantwoording van de vragen 39 tot en met 43 moet je soms gebruikmaken van de informatiebronnen 9 en 10 in de bijlage.*

Er rijden in Nederland veel auto's. Auto's zorgen onder andere voor de uitstoot van CO<sub>2</sub>. Dat is een probleem, want CO<sub>2</sub> is er mede de oorzaak van dat het klimaat verandert. Het wordt warmer op aarde.

- 1p **39** Door de opwarming van de aarde stijgt de zeespiegel de komende jaren. Hierdoor zullen in Nederland de maatschappelijke kosten toenemen.  
→ Geef een voorbeeld van maatschappelijke kosten die toenemen voor Nederland als gevolg van de stijging van de zeespiegel.

*Gebruik informatiebron 9.*

- 1p **40** Als oplossing voor de vermindering van de CO<sub>2</sub>-uitstoot door het wegverkeer wordt het gebruik van biodiesel genoemd. Daarom zal een aantal Nederlandse boeren koolzaad gaan verbouwen in plaats van andere landbouwproducten. Men verwacht voor het koolzaad een hoge opbrengst. Volgens deskundigen is dat goed voor het milieu en ook voor boeren die niet overstappen op het verbouwen van koolzaad. Alle boeren zullen in deze gedachtegang dus meer opbrengsten krijgen. Hieronder staan enkele stappen.
- 1 lagere productie van andere landbouwproducten
  - 2 minder aanbod van andere landbouwproducten
  - 3 prijsstijging van andere landbouwproducten
- In welk antwoord staan de stappen in een zodanige volgorde dat, als de afzet niet verandert, een logische gedachtegang ontstaat?
- A** koolzaad verbouwen → 1 → 2 → 3 → meer inkomen voor boeren  
**B** koolzaad verbouwen → 1 → 3 → 2 → meer inkomen voor boeren  
**C** koolzaad verbouwen → 2 → 1 → 3 → meer inkomen voor boeren  
**D** koolzaad verbouwen → 2 → 3 → 1 → meer inkomen voor boeren  
**E** koolzaad verbouwen → 3 → 1 → 2 → meer inkomen voor boeren  
**F** koolzaad verbouwen → 3 → 2 → 1 → meer inkomen voor boeren

- 1p **41** Onze overheid kan het gebruik van biodiesel stimuleren. Wat is een voorbeeld van een overheidsmaatregel om het gebruik van biodiesel te stimuleren?
- A** de accijns op benzine verlagen  
**B** de accijns op biodiesel verlagen  
**C** de accijns op gewone diesel verlagen  
**D** de subsidie op biodiesel verlagen

In de klas van meneer Sanders wordt ook geprobeerd oplossingen te verzinnen om de CO<sub>2</sub>-uitstoot door het autoverkeer te verminderen. Daarom heeft meneer Sanders een overzicht gemaakt van de uitstoot op verschillende wegen per gereden kilometer. Je ziet het in informatiebron 10.

*Gebruik informatiebron 10.*

- 1p **42** Meneer Sanders denkt dat het een goed idee is de maximumsnelheid op snelwegen te verlagen van 120 km/u tot 80 km/u.  
→ Toon met behulp van informatiebron 10 aan dat deze maatregel echt effect heeft.
- 1p **43** Meneer Sanders besluit de les: "We hebben de volgende oplossingen gezien:  
1 biodiesel stimuleren  
2 minder hard rijden  
→ Bedenk zelf een andere oplossing om te zorgen voor minder CO<sub>2</sub>-uitstoot door het wegverkeer. Je mag de informatiebronnen gebruiken, maar ook zelf iets bedenken. Geef een verklaring bij je oplossing.

## Mag het een beetje minder?

### Informatiebron 9: Biodiesel

Gemaakt van pure plantaardige olie (in Europa is dat koolzaadolie). Een koolzaadplant heeft voor het groeiproces evenveel CO<sub>2</sub> nodig als door verbranding vrijkomt. Deze pure plantaardige olie wordt in een raffinaderij bewerkt: er wordt methanol toegevoegd om de plantaardige olie minder stroperig te maken.

### Informatiebron 10: CO<sub>2</sub>-uitstoot in kilogram per kilometer

jaren	stad max. 50 km/u	landelijke wegen max. 80 km/u	autosnelwegen max. 120 km/u
2000	0,300	0,195	0,243
2001	0,300	0,194	0,242
2002	0,297	0,193	0,241
2003	0,298	0,193	0,241
2004	0,297	0,192	0,242