

Bijlage VMBO-GL en TL
2005

tijdvak 1

ECONOMIE CSE GL EN TL

informatiebron 1 De arbeidsovereenkomst

Supermarkt Smolders, hierna aan te duiden als werkgever, en Michel van Dorp, hierna aan te duiden als werknemer, geven hun arbeidsverhouding vorm met de volgende artikelen van deze arbeidsovereenkomst.



Artikel 1: Functie

De werknemer treedt in dienst in de functie van (aankomend) parttime medewerker vulploeg. Conform de functie is de medewerker ingeschaald in functiegroep 1 van de C.A.O. voor het levensmiddelenbedrijf. Werknemer verplicht zich die opdrachten te zullen uitvoeren die door werkgever redelijkerwijs kunnen worden verlangd, overeenkomstig de toepasbare C.A.O.

Artikel 2: Duur van de overeenkomst

Deze arbeidsovereenkomst wordt aangegaan voor [REDACTED] tijd. Zij vangt aan op 23-04-2004, terwijl zij van rechtswege eindigt op 21-04-2005. Tussentijdse beëindiging is zowel voor werkgever als werknemer mogelijk. Als één van de twee partijen niet kan of wil instemmen met tussentijdse beëindiging, is eventueel toestemming nodig van de directeur van het Centrum voor Werk en Inkomen (CWI).

Er geldt een proeftijd van één maand.

Artikel 3: Beloning en arbeidstijden

1. Voor de arbeid ontvangt de werknemer loon ten bedrage van € 2,62 per uur bruto.
2. De maximale werktijd bedraagt 12 uren per week. Soms kan de werkgever aan de werknemer verzoeken meer uren te werken. Beloning van deze uren zal plaatsvinden naar de regels van de toepasbare C.A.O.
3. De C.A.O. voor het levensmiddelenbedrijf is van toepassing.

Partijen zijn deze arbeidsovereenkomst aangegaan op 22 april 2004 te Veendam.

Werkgever:

Werknemer:

E. Smolders

M. van Dorp

E. Smolders
Supermarkt Smolders B.V.

M. van Dorp

informatiebron 2 Uit de CAO voor het levensmiddelenbedrijf

Artikel 8: BIJZONDERE UREN

1a. Aan de werknemer wordt voor elk gewerkt uur een toeslag gegeven van:

maandag tot en met vrijdag:	zaterdag	zondag
tussen 20.00 en 21.00 uur: 33 1/3%	tussen 18.00 en 24.00 uur: 50%	tussen 0.00 en 24.00 uur: 100%
tussen 21.00 en 06.00 uur: 50%		

1b. De toeslag wordt gegeven in geld.

Artikel 22: LOONAANPASSINGEN

1a. Per 1 juli 2004 worden de bruto contractlonen met 2,5% verhoogd.

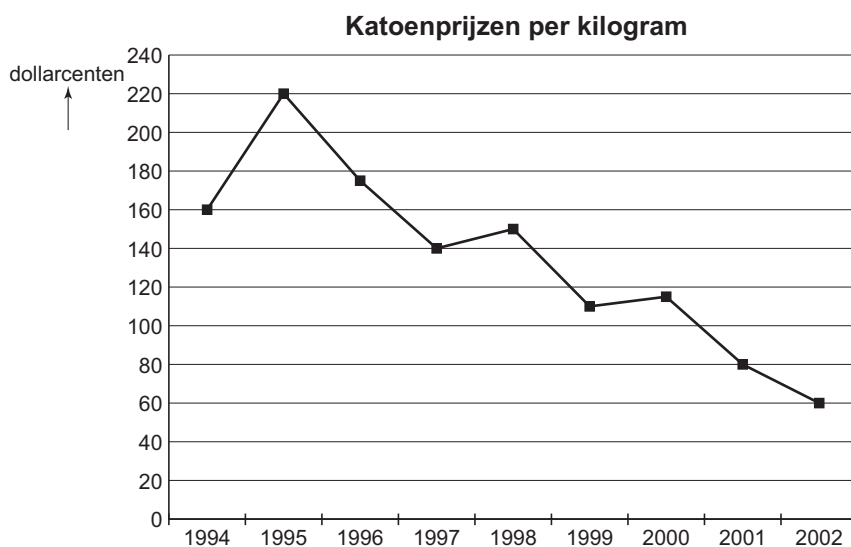
1b. Per 1 januari 2005 worden de bruto contractlonen met 1,5% verhoogd.

informatiebron 3 Uit de arbeidstijdenwet: jongeren van 16 en 17 jaar

Minimum rusttijden:	
- dagelijkse rust	12 uur
- in elk geval tussen	22.00-6.00 uur of 23.00-7.00 uur
- wekelijkse rust	36 uur per periode van 7x24 uur
Maximum arbeidstijden:	
- per dienst	9 uur
- per week	45 uur
- per vier weken	160 uur, gemiddeld 40 uur/week
Pauze:	
- bij arbeid > 4,5 uur	½ uur aaneengesloten
- bij arbeid > 8 uur	1 uur, waarvan ½ uur aaneengesloten

GEEF ZE VAN KATOEN!

informatiebron 4 Wereldmarktprijs voor katoen



informatiebron 5 Katoencijfers van Burkina Faso

<i>(× 1000 kilogram)</i>						
jaar	begin voorraad	productie	import	verwerkt in eigen land	export	eind voorraad
1994	10.872	61.970	0	5.436	59.796	7.610
1995	7.610	63.927	0	5.436	58.926	7.176
1996	7.176	88.498	0	5.436	78.278	11.959
1997	11.959	138.074	0	5.436	119.592	25.006
1998	25.006	119.592	0	5.436	114.156	25.006
1999	25.006	109.807	0	1.087	113.069	20.657
2000	20.657	114.156	0	1.087	113.069	20.657
2001	20.657	157.644	0	1.087	141.336	35.878
2002	35.878	152.208	0	1.088	152.208

GOEDE TIJDEN, SLECHTE TIJDEN

informatiebron 6 De kantonrechtformule

Voor de berekening van de afvloeiingsvergoeding wordt de **diensttijd** afgerond op **hele jaren**.

Voor elk gewerkt jaar wordt één bruto maandloon vergoed.

Dienstjaren in de leeftijd van 40 **tot** 50 tellen voor 1½ .

Elk dienstjaar **vanaf** de leeftijd van 50 telt voor 2.






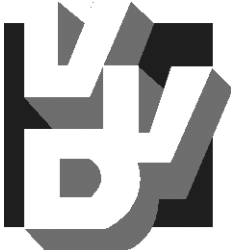
BELASTINGEN: LINKSOM OF RECHTSOM

informatiebron 7 Enkele belastinggegevens van Armanda en Rijk

2003	Armanda	Rijk
belastbaar inkomen in box 1	€ 20.000	€ 60.000
arbeidskorting	€ 1.104	€ 1.104
algemene heffingskorting	€ 1.766	€ 1.766

informatiebron 8 Inkomstenbelasting 2003

Schijventarief 2003			
tarief in % van het belastbaar inkomen	belastbaar inkomen:		heffing over het totaal van de schijven
	vanaf	tot en met	
32,90%	€ 0	€ 15.883	€ 5.225
38,40%	€ 15.884	€ 28.850	€ 10.204
42%	€ 28.851	€ 49.464	€ 18.861
52%	€ 49.465	-	-

politieke partij	eigen huis	inkomstenbelasting
	<ul style="list-style-type: none"> • hypotheekrente-aftrek beperken: maximale aftrek tegen een tarief van 30% • eigenwoningforfait fors omhoog 	<ul style="list-style-type: none"> • tarief laagste schijf: -1,35% • tarief vierde schijf: +3% • nieuwe vijfde schijf: tarief 70%
	<ul style="list-style-type: none"> • hyptheekrente-aftrek handhaven • eigenwoningforfait omlaag als hypotheek wordt afgelost 	<ul style="list-style-type: none"> • bovengrens van de derde schijf verlagen • verhoging arbeidskorting voor iedereen
	<ul style="list-style-type: none"> • hypotheekrente-aftrek handhaven 	<ul style="list-style-type: none"> • verhoging arbeidskorting voor iedereen
	<ul style="list-style-type: none"> • hypotheekrente-aftrek handhaven 	<ul style="list-style-type: none"> • geen voorstellen
	<ul style="list-style-type: none"> • hypotheekrente-aftrek beperken voor mensen met een belastbaar inkomen in de hoogste schijf: maximaal 42% aftrek • starters krijgen tijdelijke aftrek tegen tarief hoogste schijf 	<ul style="list-style-type: none"> • tarief laagste schijf: -1,5% • verhoging arbeidskorting voor minimumloners • geen arbeidskorting voor de rijkere
	<ul style="list-style-type: none"> • hypotheekrente-aftrek handhaven 	<ul style="list-style-type: none"> • tarief hoogste schijf: -3% • hogere arbeidskorting voor iedereen vanaf minimumloon

MET HET CONSUMENTENPRIJSINDEXCIJFER IN DE WEER

informatiebron 10

Wegingsfactoren ConsumentenPrijsIndexcijfer		dec. '02	jan. '03	verandering in procenten
inflatiecijfer		108,1	108,6	0,5
Voedingsmiddelen	11.082	110,8	111,5	0,6
Alcoholische dranken en tabak	3.072	113,6	114,9	1,1
Kleding en schoeisel	6.409	102,4	91,7
Huisvesting, water en energie	21.810	110	111,1	1
Stoffering, huishoudelijke apparatuur	7.139	110,4	111,1	0,6
Gezondheid	599	106,1	106,3	0,2
Vervoer	12.121	105,2	107,5	2,2
Communicatie	3.643	101,1	101,7	0,8
Recreatie/cultuur	11.471	105	106,2	1,1
Onderwijs	106	117,8	117,8	0
Hotel, café, restaurant	4.425	113,5	114,1	0,5
Diverse goederen	10.161	110,4	112,2	1,6
Betalingen aan de overheid	3.383	104,3	107,7	3,3
Consumptie in het buitenland	4.579	106,6	106,7	0,1
som van de wegingsfactoren	100.000			

bron: CBS