

Meerkeuzevragen

Schrijf alleen de hoofdletter van het goede antwoord op.

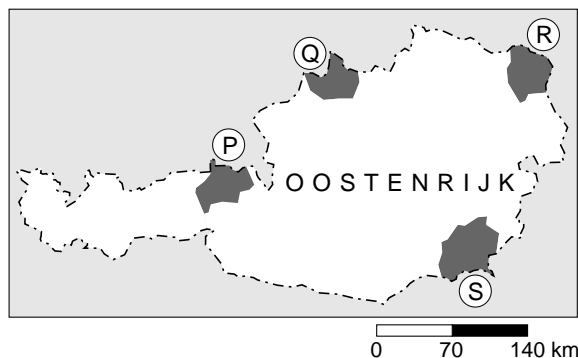
Open vragen

Geef niet meer antwoorden (redenen, voorbeelden e.d.) dan er worden gevraagd. Als er bijvoorbeeld twee redenen worden gevraagd en je geeft meer dan twee redenen, dan worden alleen de eerste twee in de beoordeling meegeteld.

De Nederlanders en hun vakantiebestemmingen

bron 1

Oostenrijk



bron 2

De Kitzbühler Alpen zijn dubbel sneeuwzeker

Om te beginnen zijn er vier natuurlijke redenen voor sneeuwzekerheid in het gebied.

- 1 De oost-westligging van de Alpen.
- 2 Constante hoeveelheden nieuwe sneeuw.
Per jaar valt er in het dal 2,5 meter en op de berg 8 meter sneeuw.
- 3 Sinds 1993 is het in de Kitzbühler Alpen duidelijk kouder.
- 4 De meeste pistes bevinden zich op een ideale, sneeuwzekere noord-, noordoost-, of noordwesthelling.

- 1p 1 Met welke letter is in bron 1 het skigebied rond de plaats Kitzbühel aangegeven?
- A P
B Q
C R
D S
- 1p 2 Het skigebied rond Kitzbühel wordt de Kitzbühler Alpen genoemd. Het gebied wordt door de ondernemers als zeer sneeuwzeker omschreven. In een advertentie geven ze daar vier natuurlijke redenen voor (zie bron 2). Bij de vierde natuurlijke reden wordt de ligging van de skipistes genoemd.
- Leg uit waarom deze ligging van de pistes op deze hellingen ervoor zorgt dat de sneeuw langer blijft liggen.

bron 3

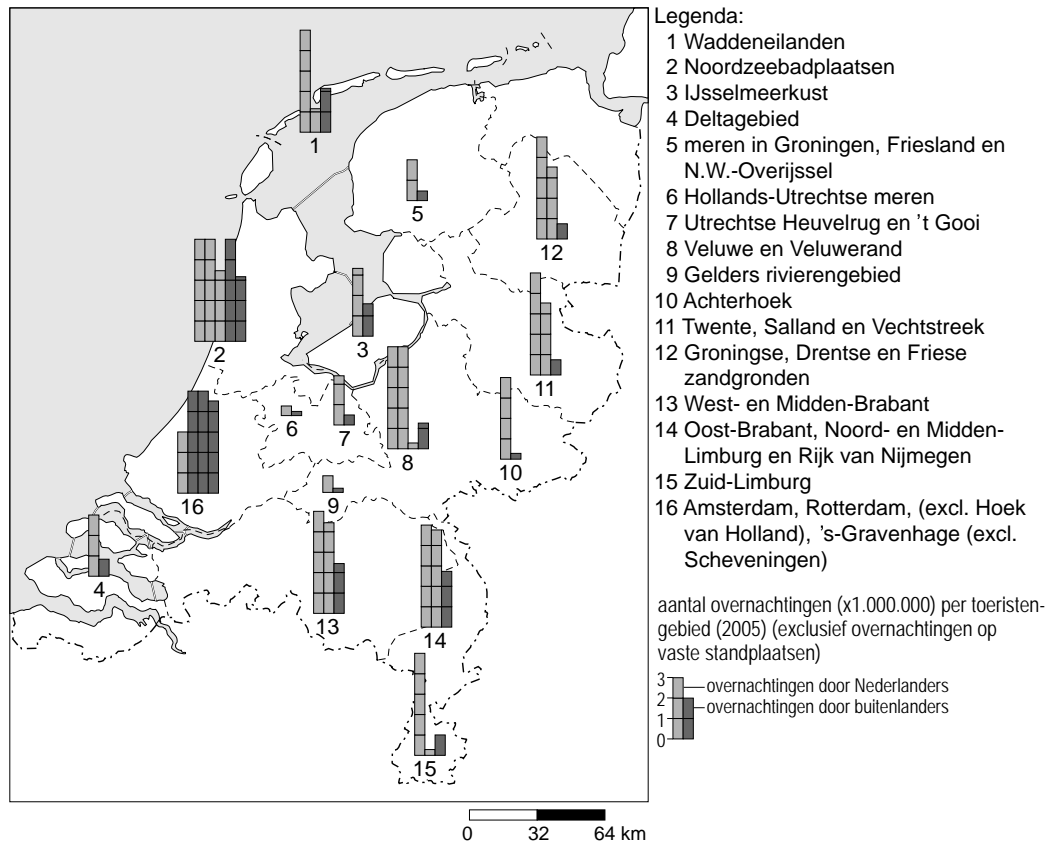
Een sneeuwkanon



- 2p **3** Als er te weinig sneeuw valt, staan ruim 2.000 sneeuwkanonnen klaar (bron 3). Naast voordelen zitten er ook nadelen aan het inzetten van sneeuwkanonnen.
→ Noem twee van deze nadelen.

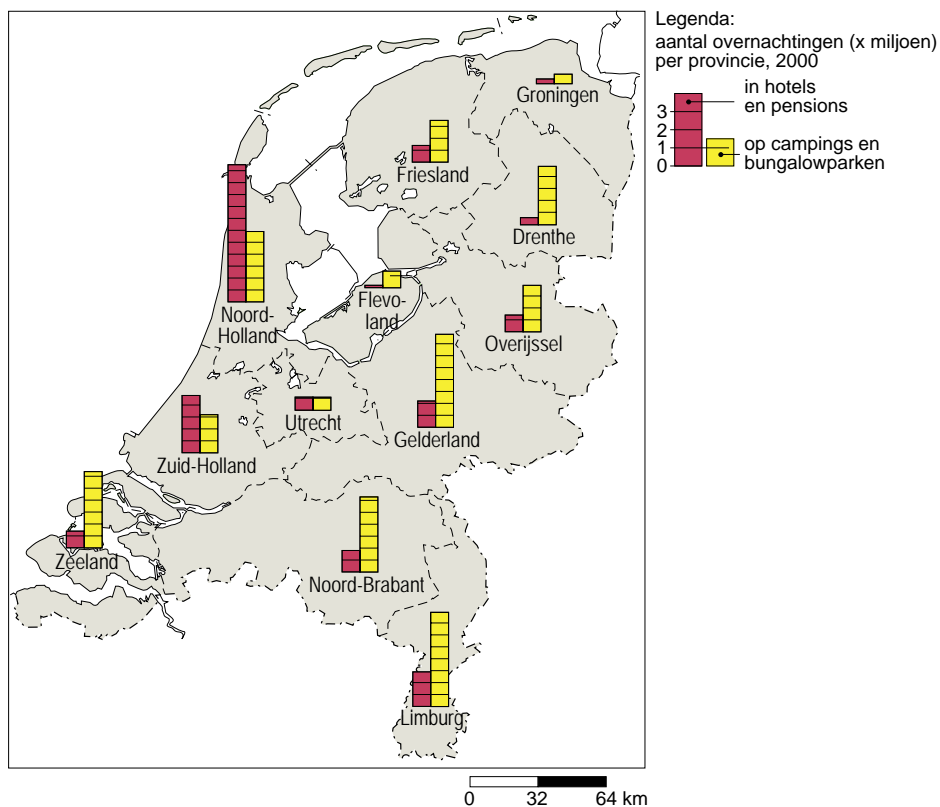
bron 4

Toeristengebieden en aantal overnachtingen (x1.000.000), 2005



bron 5

Overnachtingen per logiesvorm, 2003



- 2p 4 Klaas en Marieke bestuderen tijdens een aardrijkskundeles de bronnen 4 en 5. Naar aanleiding van deze twee kaarten trekken zij de volgende conclusies:
- 1 In de weergegeven vakantiegebieden in bron 4 is het aandeel van Nederlandse vakantiegangers altijd hoger dan het aandeel van buitenlandse vakantiegangers.
 - 2 Beide kaarten hebben betrekking op zowel lange als korte vakanties.
 - 3 Vergeleken met de andere gebieden in Oost- en Zuid-Nederland kent Zuid-Limburg een relatief hoog aantal overnachtingen in hotels en pensions.
- Neem de nummers van de conclusies over op het antwoordblad en zet erachter of de conclusie juist is of onjuist.
- 1p 5 De legendanummers 5 en 6 van bron 4 hebben betrekking op de merengebieden. Opvallend is het betrekkelijk geringe aantal overnachtingen. Dat lijkt vreemd gezien het feit dat deze meren voor watersporters aantrekkelijke gebieden zijn.
- Geef een reden waarom het aantal overnachtingen in de merengebieden relatief laag is.

bron 6

Aantal en aandeel Nederlandse deelnemers aan vakanties, 1990 en 2005

jaar	aantal deelnemers aan vakanties x1000	aandeel deelnemers aan vakanties in %
1990	10.426	74,6
2005	12.436	80,8

bron 7

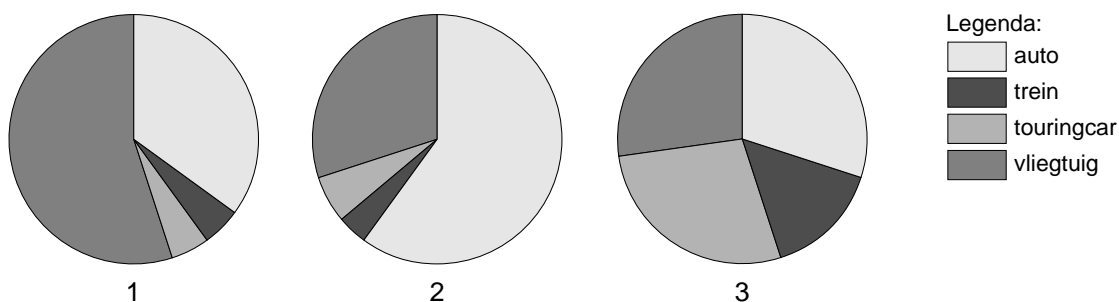
Korte vakanties van Nederlanders in het buitenland naar bruto inkomen per huishouden per jaar

Bruto inkomen per huishouden	België	Frankrijk	Duitsland	overige landen
	x 1000			
tot 17.500 euro	92	47	50	65
17.500 tot 23.000 euro	40	27	47	38
23.000 tot 28.500 euro	87	39	82	53
28.500 tot 34.000 euro	129	45	89	88
34.000 tot 45.000 euro	182	131	282	182
45.000 tot 56.000 euro	186	72	138	106
56.000 euro en meer	316	170	251	199

- 2p **6** Hieronder staan vier uitspraken naar aanleiding van de bronnen 6 en 7.
- 1 In 2005 ging ruim 80% van de Nederlanders op vakantie.
 - 2 De vakantieparticipatie is in Nederland tussen 1990 en 2005 afgenomen.
 - 3 Voor korte vakanties is België de meest favoriete bestemming.
 - 4 Mensen met een inkomen van meer dan 34.000 euro kiezen vaker een verdere bestemming voor een korte vakantie dan mensen met een inkomen van minder dan 34.000 euro.
- Welke uitspraken zijn juist? Noteer de nummers van de juiste uitspraken op het antwoordblad.
- 1p **7** Niet alle Nederlanders gaan elk jaar met vakantie. Zo slaan ouders met heel jonge kinderen wel eens een jaartje over.
- Noem een andere groep Nederlanders die ook niet zo gemakkelijk elk jaar op vakantie kan gaan.
- 1p **8** Reizen met bestemmingen buiten Europa zullen in de toekomst waarschijnlijk toenemen.
- Eén van de redenen is de toename van de welvaart.
- Noem een andere reden.

bron 8

Vakanties naar het buitenland met verschillende vervoersmiddelen, 2004
Diagrammen 1, 2 en 3



- 1p **9** Nederlanders gebruiken verschillende vervoersmiddelen voor een vakantie naar het buitenland.
 In de diagrammen 1, 2 en 3 van bron 8 staat de verdeling tussen de belangrijkste vervoersmiddelen weergegeven voor 2004.
 Slechts één van deze diagrammen geeft de juiste verhouding weer.
 Welk diagram is dat?
A diagram 1
B diagram 2
C diagram 3
- 1p **10** Nederlandse vakantiegangers gaan liever met de touringcar op vakantie dan met de trein.
 → Geef hiervoor een reden.

bron 9

Kansen voor toerisme in ontwikkelingslanden

Het kan voor bedrijven aantrekkelijk zijn om te investeren in de toeristische sector. Daarom heeft het World Economic Forum (WEF) een ranglijst van 124 landen gemaakt die het aantrekkelijkst zijn om in te investeren.

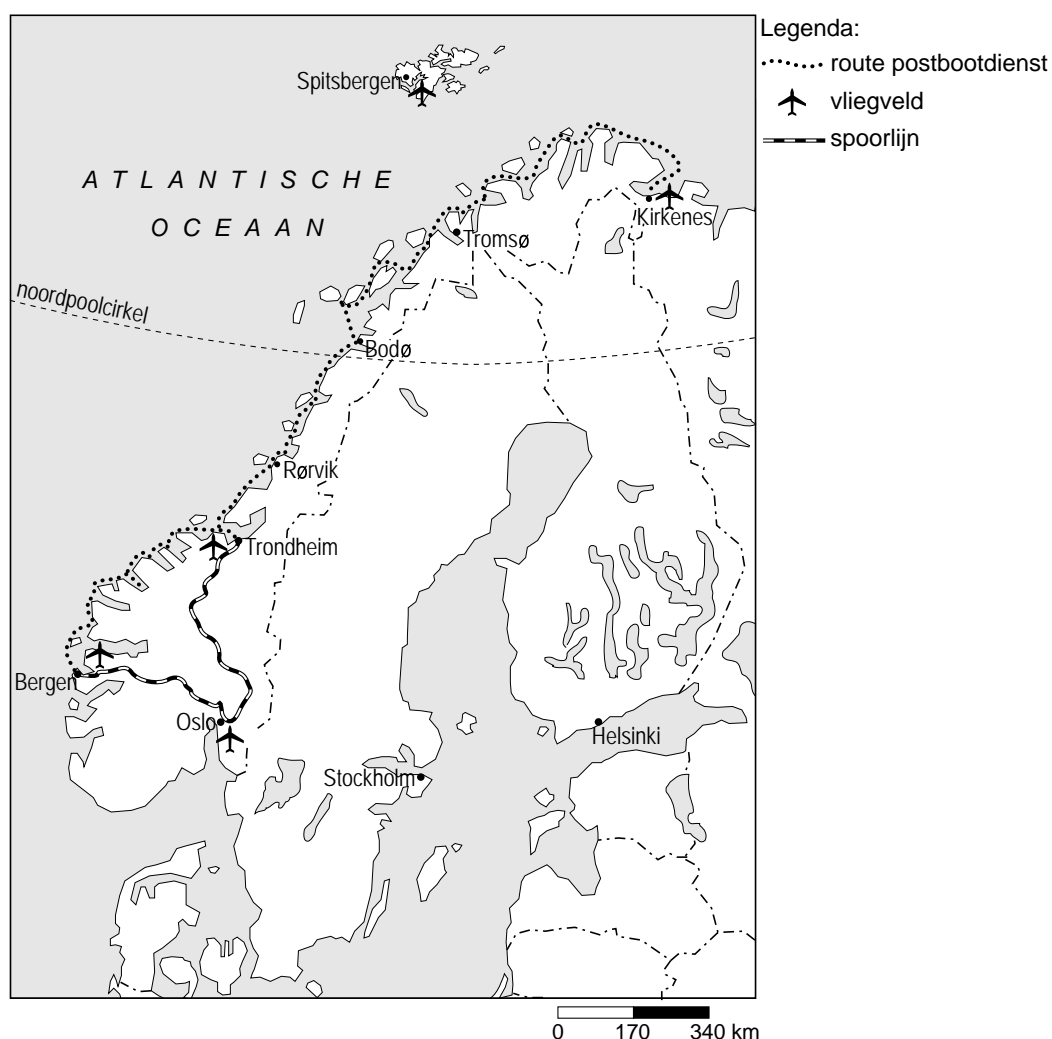
De toeristische sector in Zwitserland, Oostenrijk en Duitsland heeft de meeste aantrekkingskracht op investeerders uit het bedrijfsleven.

De meeste ontwikkelingslanden staan in de onderste helft van de ranglijst.

Sterke punten van ontwikkelingslanden zijn ... **P** ...; vaak ontbreekt het in deze landen echter nog aan ... **Q** ...

- 2p **11** In bron 9 zijn bij P en Q gedeelten van de tekst weggelaten. Die tekstgedeelten staan hieronder.
- 1 cultuur en natuurschoon
 - 2 geschoold personeel
 - 3 infrastructuur
 - 4 goedkope werkkrachten
- Neem de cijfers 1, 2, 3 en 4 over op het antwoordblad en zet erachter of dit tekstgedeelte hoort bij P of bij Q.

bron 10
Scandinavië



Rederij Hurtigruten verzorgt een postbootdienst (veerdienst) langs de Noorse kust. Op de route Bergen-Kirkenes en terug doen de schepen ruim 30 havens aan. De rederij probeert ook Nederlandse toeristen te interesseren voor deze veerdienst door volledig verzorgde reizen aan te bieden. De totale route wordt in 12 dagen afgelegd. Afhankelijk van het seizoen en de soort hut lopen de prijzen uiteen van € 1600 tot € 5500 per persoon. Op verschillende plaatsen biedt de rederij korte landexcursies aan zoals bezoeken aan natuurgebieden.

- 1p **12** Hieronder staan vier mogelijke combinaties van kenmerken van deze 12-daagse bootreis.
- Welke kenmerken horen bij deze reis?
- A elitevakantie en natuurvakantie
 - B massatoerisme en duurzaam toerisme
 - C massatoerisme en sportieve vakantie
 - D rugzaktoerisme en sportieve vakantie

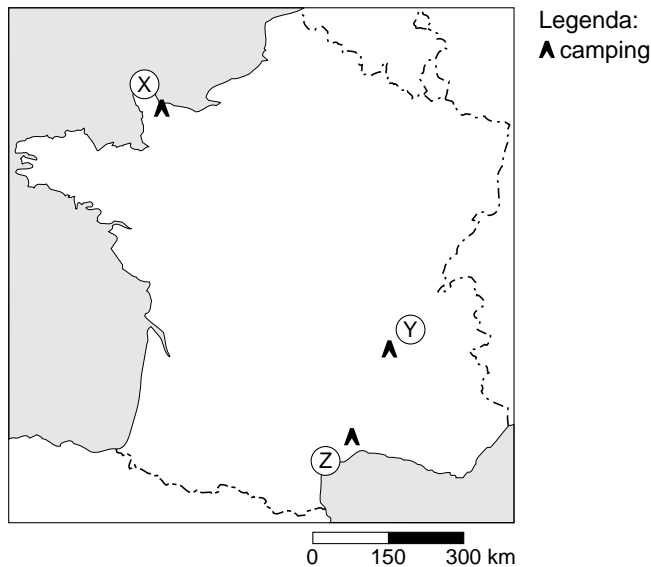
bron 11

Een wegwijzer in Noorwegen

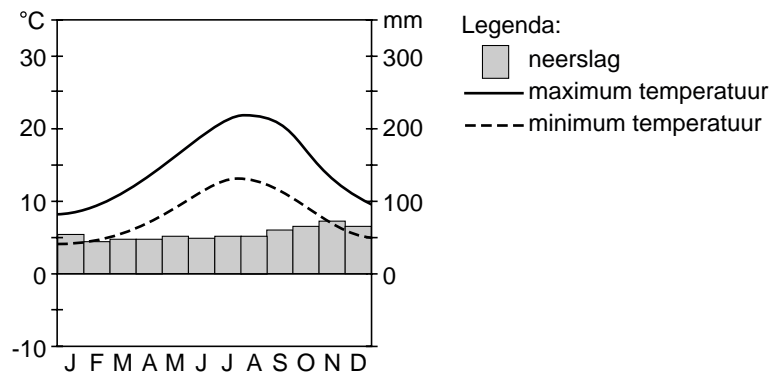


- 1p **13** De heer Verbeet heeft deze bootreis gemaakt en op één van de excursieplaatsen langs de weg de foto van bron 11 gemaakt. Waar is deze foto gemaakt? Gebruik bron 10.
- A Bodø
 - B Kirkenes
 - C Rørvik
 - D Trondheim
- 1p **14** Naast reizen met de veerdienst organiseert de rederij Hurtigruten ook rondvaarten in het noordpoolgebied. Van juni tot en met augustus biedt men 9-daagse rondreizen aan met een ijsbreker rond het eiland Spitsbergen (zie bron 10).
- Geef een reden waarom de rederij deze reizen alleen in de periode juni tot en met augustus aanbiedt.

bron 12
Frankrijk



bron 13
Klimaatdiagram van een plaats in Frankrijk



- 1p **15** Frankrijk is een populair vakantieland voor kampeersers. In alle delen van het land kun je kamperen. Omdat Frankrijk een groot land is, zijn er grote klimaatverschillen. In de plaatsen X, Y en Z van bron 12 is een camping aanwezig. Bij welke plaats hoort het klimaatdiagram van bron 13?
- A** plaats X
 - B** plaats Y
 - C** plaats Z

bron 14

Drie plekken in Frankrijk

foto 1



foto 2



foto 3



- 2p **16** In de omgeving van de campings zijn foto's gemaakt. Zie de foto's 1, 2 en 3 van bron 14.
→ Bij welke camping is welke foto gemaakt?
Neem de cijfers 1, 2 en 3 over op het antwoordblad en zet erachter bij welke plaats (X, Y of Z van bron 12) de foto is gemaakt.

bron 15

Vier verschillende reizen naar Azië

REIS 1 Cambodja - Hotelrondreis - 21 dagen

Tijdens deze reis naar Cambodja maak je uitgebreid kennis met het land, de keuken, de geschiedenis en de cultuur van de Khmerbevolking.

Reisduur: 21 dagen

Prijs vanaf: €1795

REIS 2 Myanmar - Hotelrondreis - 29 dagen

Eén van de meest betoverende landen in Zuidoost-Azië is Myanmar, het vroegere Birma. Ontdek een land met een rijk verleden, authentieke bevolkingsgroepen en een divers landschap.

Reisduur: 29 dagen

Prijs vanaf: €1945

REIS 3 Vietnam - Hotelrondreis - 21 dagen

Ontmoet de vele volkeren van dit verrassend veelzijdige land. Je maakt uitgebreid kennis met dit land met een bewogen geschiedenis, een bruisend heden en een veelbelovende toekomst.

Reisduur: 29 dagen

Prijs vanaf: €2195

REIS 4 Sumatra, Java en Bali - Hotelrondreis - 23 dagen

De Gordel van Smaragd is voor velen het mooiste eilandenrijk ter wereld. Op deze reis van drie weken bezoek je de drie bekendste eilanden van Indonesië en overnacht je in verschillende dorpjes met kleinschalige, sfeervolle accommodaties en bezoek je dansvoorstellingen.

Reisduur: 23 dagen

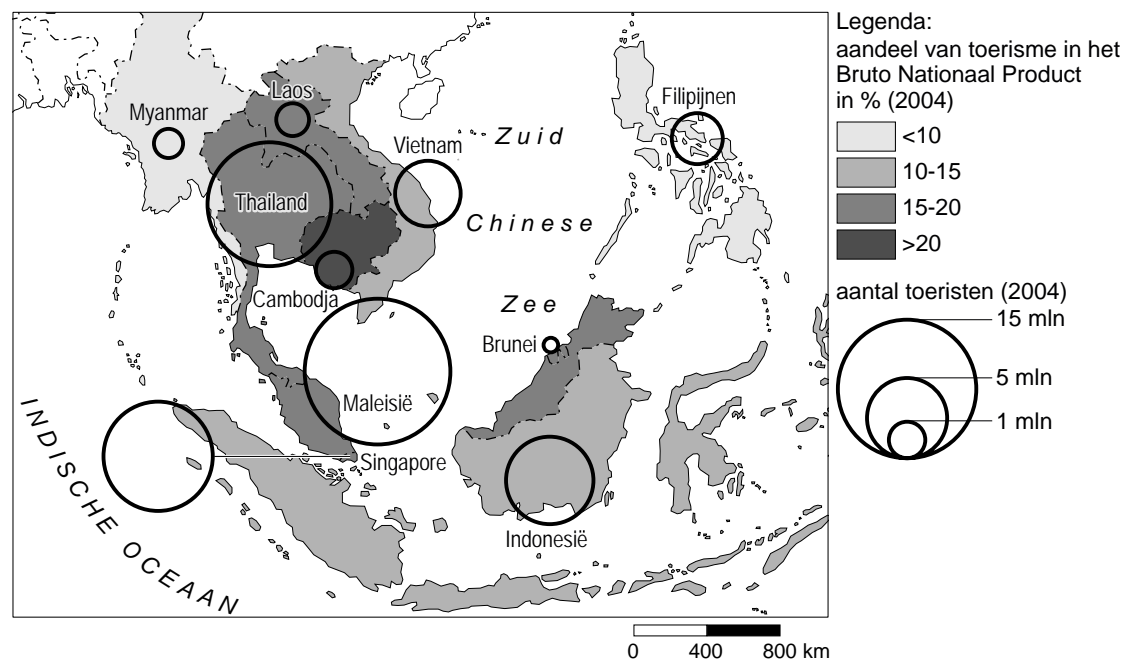
Prijs vanaf: €1795

- 1p 17 Koning Aap is een reisorganisatie die veel reizen naar het Verre Oosten aanbiedt. In bron 15 staan vier reizen.
Welke begrip is van toepassing op **alle** reizen?
- A ecotoerisme
 - B georganiseerde vakantie
 - C massatoerisme
 - D rugzaktoerisme

- 1p 18 Jan, Piet, Janet en Imke doen ieder een uitspraak die betrekking heeft op de advertenties van Koning Aap in bron 15.
- Jan zegt: "Alle advertenties bevatten zowel subjectieve als objectieve informatie."
- Piet zegt: "In alle reizen zit een cultureel element."
- Janet zegt: "Naar deze bestemmingen kun je alleen met chartervluchten vliegen."
- Imke zegt: "In elke bestemming wordt ook bij de lokale bevolking overnacht, dus is er sprake van duurzaam toerisme."
- Wie hebben er gelijk?
- A Jan en Janet hebben gelijk.
- B Jan en Piet hebben gelijk.
- C Janet en Imke hebben gelijk.
- D Piet en Janet hebben gelijk.

bron 16

De betekenis van het toerisme in Zuidoost-Azië



- 1p 19 Bron 16 gaat over het toerisme in Zuidoost-Azië.
- Welk van de onderstaande landen is economisch gezien het meest afhankelijk van de toeristensector?
- A Cambodja
- B Indonesië
- C Myanmar
- D Vietnam

bron 17

Vier vakantiebestemmingen

Vakantiebestemming 1

Griekenland – Gouvia, Corfu

Hotel Louis Corcyra Gardens *****

v.a.
594,-

Dit schitterende hotel ligt ideaal in het gezellige Gouvia en is een prima hotel voor gasten die van luxe en goede verzorging houden. Vanaf het terras heeft u een fantastisch uitzicht over de tuinen en de baai.

- All inclusive: o.a. kinderbuffet, animatie voor jong en oud, diverse sporten
- Vaste lage prijs voor kinderen
- Prachtige tuin
- Dicht bij centrum
- Dicht bij strand
- Mooie, ruime kamers
- Veel uitstekende faciliteiten
- Ook vertrek vanaf Eindhoven, Groningen, Rotterdam



Vakantiebestemming 2

Griekenland – Ialysos, Rhodos

Hotel Sunshine Vacation Club Rhodos ****

v.a.
404,-

Hotel Sunshine Vacation Club is een prachtig complex. De ruime kamers met een adembenemend uitzicht geven u het ultieme vakantiegevoel.

- All inclusive: o.a. sportfaciliteiten en 1x introductie duikles in het zwembad, animatie overdag (ook Nederlands gesproken) en shows in de avond
- Vaste lage prijs voor kinderen
- Best gewaardeerd Ialysos
- Dicht bij centrum
- Dicht bij strand
- Ook vanaf Eindhoven, Groningen, Maastricht, Rotterdam



Vakantiebestemming 3

Turkije – Antalya

Hotel Saturn Palace Resort *****

Hotel Saturn Palace Resort is een gloednieuw hotel en beschikt over een privéstrand. Met de vele faciliteiten en de luxe kamers die het hotel biedt een absolute topper in ons aanbod.

- All inclusive: o.a. diverse sporten, sauna en animatieprogramma
- Vaste lage prijs voor kinderen
- Dicht bij centrum
- Direct aan het strand
- Zeer kindvriendelijk
- Schitterend in 2006 gebouwd hotel



Vakantiebestemming 4

Spanje – Malgrat de Mar/Santa Susanna

App. Odissea Park ***

Appartementen Odissea Park heeft modern ingerichte appartementen en is zeer centraal gelegen. Dit in combinatie met de uitstekende prijs/kwaliteit verhouding, zorgt voor een onvergetelijke vakantie!

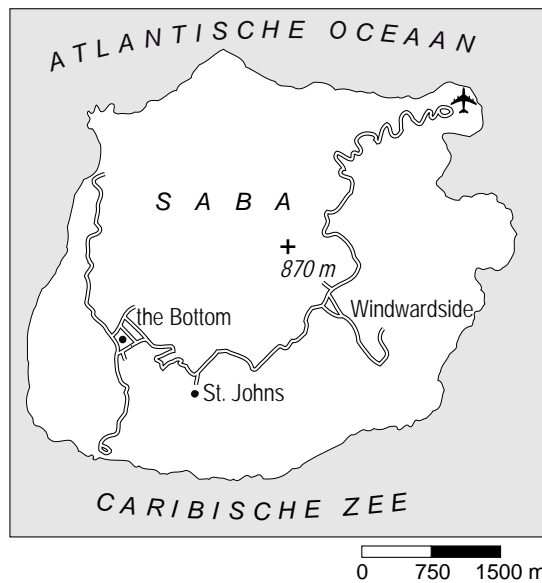
- Modern ingerichte accommodatie
- In het centrum
- Circa 50 meter van het strand
- Winkeltjes in de accommodatie aanwezig
- Ook vanaf Eindhoven, Rotterdam



- 1p 20 Bram vindt dat in de advertenties van bron 17 veel subjectieve gegevens staan. "Prachtig, adembenemend, luxe, maar dan weet je nog niets", zegt hij. In de advertenties staan echter ook objectieve gegevens.
- Geef twee voorbeelden van objectieve gegevens uit de advertenties.

bron 18

Saba

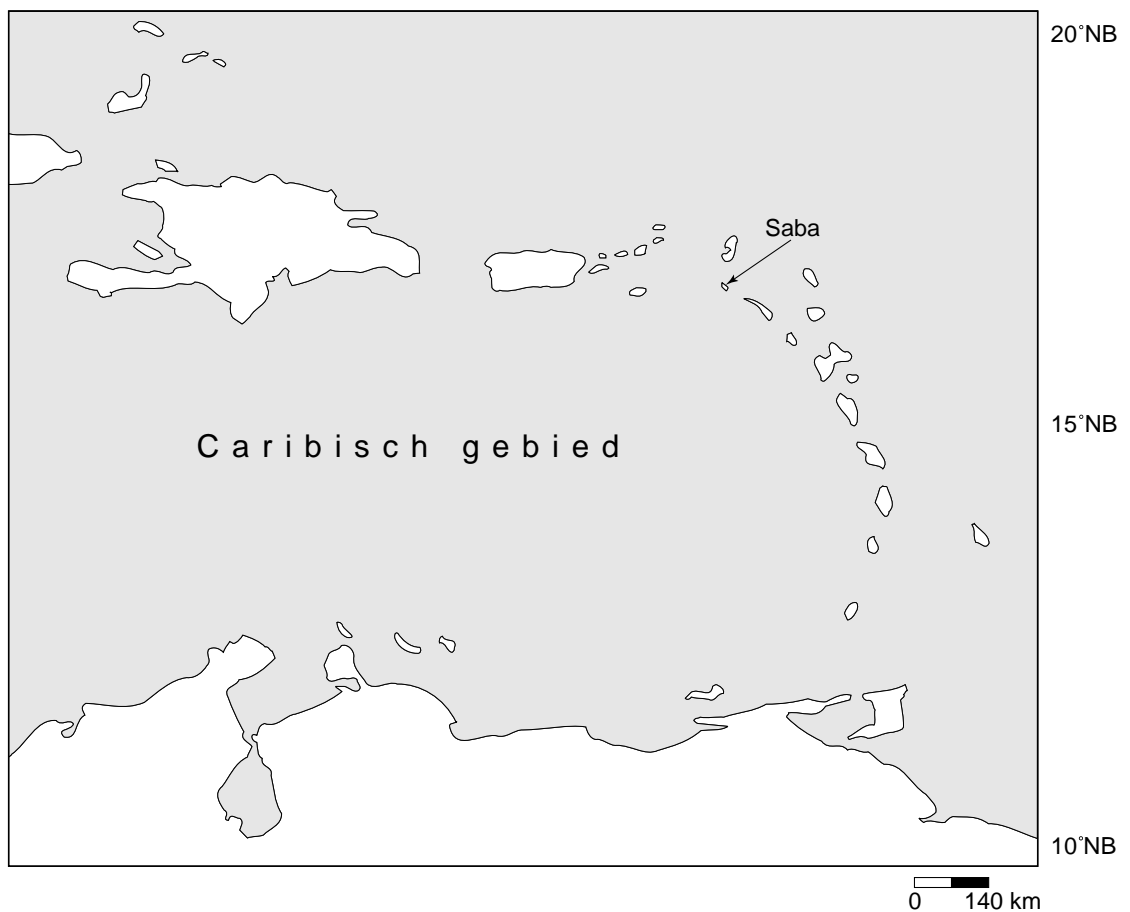


Het Antilliaanse eiland Saba is eigenlijk een slapende vulkaan, 870 meter hoog en op de top bedekt met sprookjesachtig nevelwoud. Midden in het regenwoud ligt een hotel met oog voor de natuur. Het wordt gerund door het echtpaar Tom van 't Hof, bioloog, en Heleen Cornet, kunstenares, die al twintig jaar op Saba wonen. Op het balkon van een van de kleurrijke huisjes legt Heleen uit dat ze het regenwoud nooit hebben willen kappen. "Kijk maar om je heen. Alle grote bomen hebben we laten staan, we hebben alleen kleine stukjes vrijgemaakt waar de huisjes werden

gebouwd." Maar verwacht geen luxe. Slapen in de lodge is een luxere vorm van kamperen.

bron 19

Saba in het Caribisch gebied



- 1p **21** In welke klimaatzone ligt Saba (zie bron 18 en bron 19)?
- A droge zone
 - B gematigde zone
 - C polaire zone
 - D tropische zone
- 2p **22** Hieronder staan vier uitspraken naar aanleiding van de tekst in bron 18.
- 1 Saba is een bestemming voor ecotoerisme.
 - 2 Voor Nederlanders is de relatieve afstand tot Saba groot.
 - 3 Saba trekt alleen Nederlandse toeristen.
 - 4 De hoteleigenaren richten zich op duurzaam toerisme.
- Neem de nummers van de uitspraken over op het antwoordblad en noteer van elke uitspraak of deze juist is of onjuist.

bron 20

Het Ecolodge-hotel op Saba



- 1p **23** Op bron 20 zie je het hotel waarvan sprake is in bron 18.
- Leg met behulp van de bronnen 18, 19 en 20 uit waarom het kappen van de bomen voor de bouw van het hotel toch tot milieuproblemen kan leiden.

bron 21

Vakantiebrochures

foto 1



foto 2



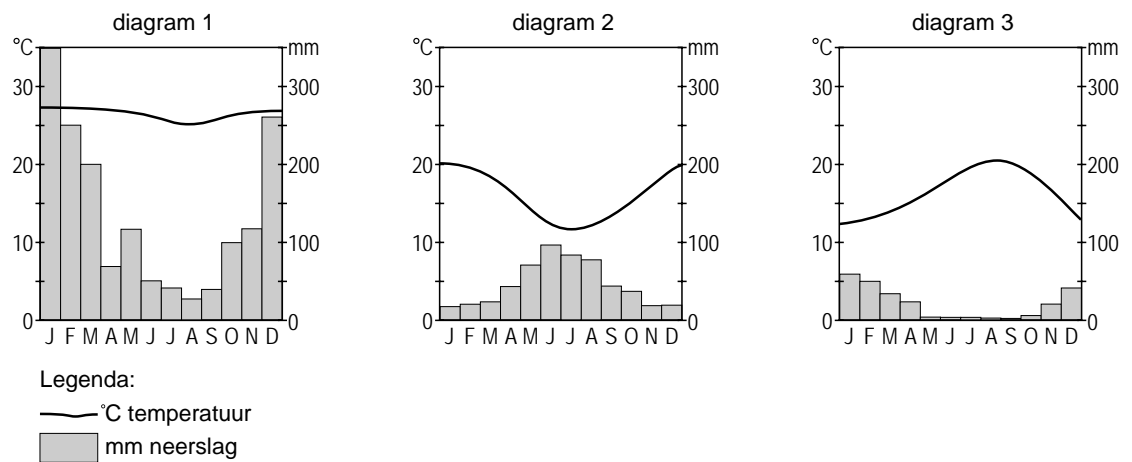
foto 3



- 1p **24** De foto's 1, 2 en 3 van bron 21 komen uit folders die drie leerlingen van het reisbureau ontvangen hebben.
Wat is de juiste combinatie van foto en bestemming?

	foto 1	foto 2	foto 3
A	Indonesië	Zuid-Afrika	Verenigde Staten
B	Indonesië	Verenigde Staten	Zuid-Afrika
C	Zuid-Afrika	Indonesië	Verenigde Staten
D	Zuid-Afrika	Verenigde Staten	Indonesië
E	Verenigde Staten	Indonesië	Zuid-Afrika
F	Verenigde Staten	Zuid-Afrika	Indonesië

bron 22
Klimaatdiagrammen



- 2p **25** Voordat Pieter, Nabila en Joris op reis gaan, hebben zij klimaatdiagrammen opgezocht van hun bestemmingen in Indonesië, in de Verenigde Staten en in Zuid-Afrika.
 → Wat is de juiste combinatie van klimaatdiagram en bestemming?
 Neem de cijfers 1, 2 en 3 van de klimaatdiagrammen (zie bron 22) over op het antwoordblad en zet er de bijbehorende bestemming achter.

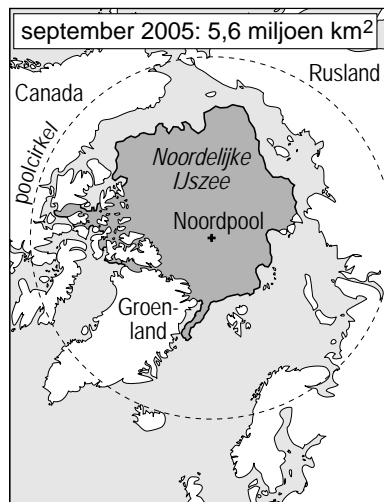
Omgaan met natuurlijke hulpbronnen

- 1p 26 Het grondwater, ijs en sneeuw, water in meren en rivieren en waterdamp in de atmosfeer maken samen deel uit van de kringloop van het water. Welke van deze vier vormen van water hoort zowel bij de lange kringloop als bij de korte kringloop?
- A grondwater
 - B ijs en sneeuw
 - C water in meren en rivieren
 - D waterdamp in de atmosfeer

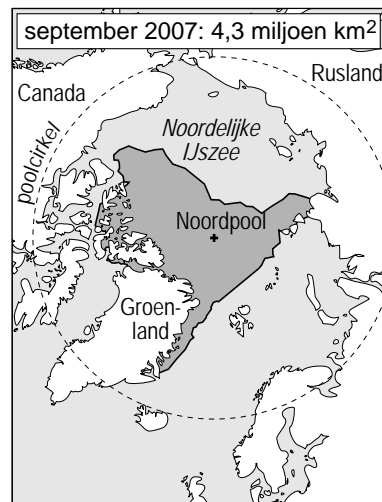
bron 23

Afname zee-ijs in het noordpoolgebied, 2005 - 2007

kaart 1



kaart 2



Legenda:
 zee-ijs

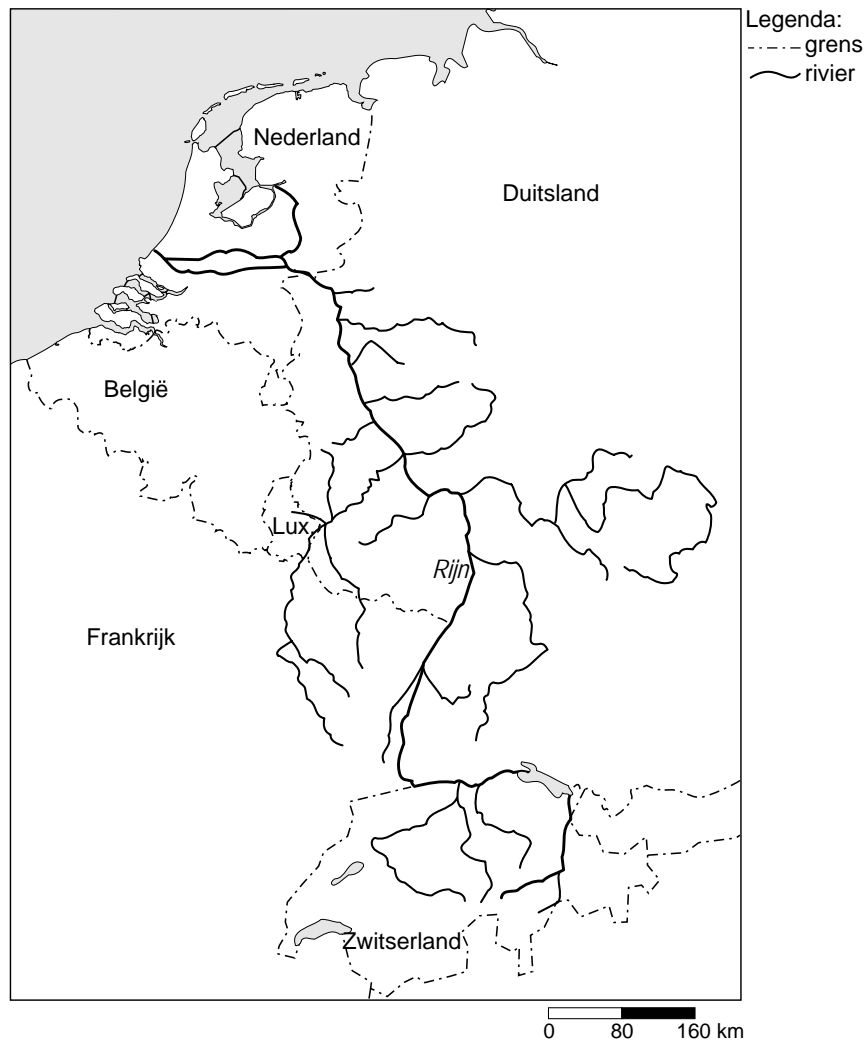
0 1100 2200 km

- 1p 27 Volgens de kaarten 1 en 2 van bron 23 was er tussen september 2005 en september 2007 een afname van de oppervlakte zee-ijs in het noordpoolgebied. Welke invloed heeft dit op de doorstromingsnelheid van het water in de kringloop?
- A De doorstromingsnelheid in de lange kringloop neemt toe.
 - B De doorstromingsnelheid in de korte kringloop neemt af.
 - C De doorstromingsnelheid in de lange kringloop neemt af.
 - D De doorstromingsnelheid neemt zowel in de korte als in de lange kringloop af.

- 1p **28** Hieronder staan twee beweringen naar aanleiding van bron 23.
- 1 De zeespiegel stijgt voornamelijk door het smelten van het zee-ijs, zoals in de Noordelijke IJszee.
 - 2 De zeespiegel stijgt voornamelijk door het smelten van het landijs, zoals op Groenland.
- Welke bewering is of welke beweringen zijn juist?
- A** alleen bewering 1
B alleen bewering 2
C bewering 1 en 2
- 1p **29** Het water op aarde is verdeeld in zoet water en zout water.
Hoeveel procent van het water op aarde is zoet?
- A** ongeveer 3%
B ongeveer 10%
C ongeveer 50%
- 1p **30** In Nederland komt ons drinkwater uit:
- oppervlaktewater
 - grondwater
 - grondwater met geïnfiltreerd oppervlaktewater
- Dit laatste gebeurt door het infiltreren van rivierwater in de duinen (duinfiltratie). Het voordeel is dat het goedkoper is, maar er is ook een nadeel.
→ Noem een nadeel.

bron 24

Stroomgebied van de Rijn



1p **31** Hieronder volgen drie uitspraken over de Lek (zie bron 24).

- 1 De Lek behoort tot het stroomgebied van de Rijn.
- 2 De Lek behoort tot de bovenloop van de Rijn.
- 3 De Lek is een gemengde rivier.

Welke twee uitspraken zijn juist?

- A 1 en 2
- B 1 en 3
- C 2 en 3

1p **32** Water is een grote bedreiging voor Nederland. De Nederlandse overheid en de Unie van Waterschappen denken na over grootschalige maatregelen, gericht op de aanpak van problemen met water.

Men verwacht een stijging van de zeespiegel en men verwacht meer neerslag. Waar is door deze beide veranderingen de kans op een overstroming het grootst?

- A langs de grote rivieren
- B langs de zeedijken
- C langs het IJsselmeer

- 1p **33** In Nederland zien we in steeds meer gebieden een daling van de grondwaterstand of zelfs verdroging optreden. Bij de aanleg van nieuwbouwwijken probeert men deze daling van de grondwaterstand zoveel mogelijk tegen te gaan.
- Geef een voorbeeld van een maatregel hoe men met name in nieuwbouwwijken de verlaging van de grondwaterstand probeert tegen te gaan.

bron 25

Al sinds juli 2005 helpt Water for Life de watervoorziening in het zuiden van Mozambique te verbeteren. In de plaatsen waar Water for Life actief is, heeft minder dan 30 procent van de 550.000 inwoners de beschikking over betrouwbaar drinkwater. Ook voor die mensen die water hebben, verloopt de watervoorziening onregelmatig. Het aantal uren dat er water is, hangt af van de hoeveelheid beschikbaar water en varieert van één tot enkele uren. Slechts in twee steden kan de bevolking rekenen op 24 uur per dag water.

bron 26

Een watertappunt



1p **34** In 2006 ondersteunde de organisatie Water for Life in samenwerking met waterleidingbedrijf Vitens uit Nederland drie lokale waterbedrijven in het zuiden van Mozambique. In drie steden en elf dorpen heeft Water for Life nieuwe waterputten geboord, het waterleidingnet herstelt en uitgebreid en nieuwe openbare watertappunten aangelegd (zie bron 26).

In de informatie, zoals in bron 25 genoemd en deels in bron 26 te zien, staan voorbeelden van:

- 1 maatregelen die gericht zijn op het verkrijgen van voldoende irrigatiewater voor de landbouw.
- 2 maatregelen gericht op zowel de kwaliteit als de kwantiteit van water.
- 3 internationale samenwerking, gericht op het verbeteren van de levensomstandigheden van de bevolking.

Wat is juist?

- A alleen 1
- B alleen 2
- C alleen 3
- D zowel 1 als 2
- E zowel 1 als 3
- F zowel 2 als 3

bron 27

De waterpiramide

Martijn Nitzsche is de bedenker van de zogenaamde waterpiramide. Zijn vinding is een waterzuiveringsinstallatie op zonne-energie. In een grote plastic tent wordt vuil of zout water gepompt, dat door de hitte (oplopend tot 75 graden Celsius) verdampt. Het vuil en zout blijven op de bodem achter, het water condenseert tegen het tentdak en stroomt langs de binnenkant naar beneden, waar het in een gootje wordt opgevangen. Zo kan dagelijks duizend liter water worden gezuiverd. Inmiddels zijn er al een aantal exemplaren in gebruik.

bron 28

De waterpiramide



bron 29

De wereld



- 2p **35** In de les bespreken de leerlingen de tekst van bron 27. Ze vragen zich af voor welk soort land (zie bron 29) deze piramides (zie bron 28) zeer waarschijnlijk geschikt zullen zijn.
Jan zegt: "Ik denk Ierland."
Karin zegt: "Ik denk Gambia."
Dilan zegt: "Ik denk Nederland."
Ebru zegt: "Ik denk Saudi-Arabië."
Karin heeft gelijk.
→ Geef twee redenen waarom Karin gelijk heeft.
- 1p **36** Nietzsche kreeg af en toe 'verbijsterende' dingen te horen, als hij aandacht en geld vroeg voor zijn waterpiramide. Een van de opmerkingen was bijvoorbeeld: 'We houden ons niet met vuil water bezig, maar met sterfte en de gezondheid van mensen.'
Nietzsche vond een dergelijke opmerking niet terecht.
→ Leg uit waarom deze opmerking onterecht is.
- 1p **37** Gebieden die last hebben van grote droogte kunnen problemen krijgen met de kwantitatieve watervoorziening.
Zo zijn er bijvoorbeeld in Australië grote gebieden waar men sinds 2000 spreekt over de ergste droogte in duizend jaar. De landbouw staat hier voor een ramp. De overheid vindt dat de landbouw beter moet omgaan met het beschikbare water. Daarom wordt zes miljard dollar geïnvesteerd in de vervanging van irrigatiekanalen door buizensystemen.
→ Leg uit waarom deze maatregel van de Australische overheid een bijdrage levert aan een beter gebruik van het beschikbare water in de landbouw.

bron 30

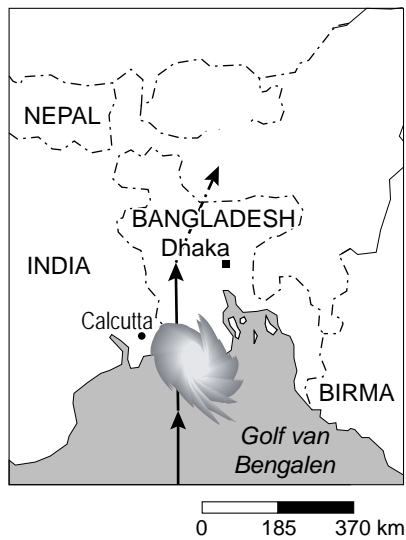
Gegevens van enkele droge gebieden

Gegevens	Australië	Israël	Jordanië	Mali
% beroepsbevolking werkzaam in de landbouw (2001)	4,7	2,2	17,2	85,8
Bruto binnenlands product (koopkracht in euro/inwoner) (2003)	29.632	20.033	4.320	994
Aantal inwoners (2006)	20.264.082	6.352.117	5.906.760	11.716.829
Levensomstandigheden (VN-index: 0=slecht, 1=goed) (2003)	0,955	0,915	0,753	0,333

- 1p **38** In een land als Mali in de Sahelzone zal een maatregel zoals die in Australië waarschijnlijk niet genomen worden.
 → Geef met behulp van bron 30 het argument waarom de overheid in Mali zo'n maatregel waarschijnlijk niet zal nemen.
- 1p **39** Voor welk land uit bron 30 zal een watertekort de grootste bedreiging zijn voor de werkgelegenheid als je kijkt naar de gegevens in bron 30?
- A** Australië
B Israël
C Jordanië
D Mali

bron 31

De route van de orkaan Sidr over Bangladesh



bron 32

Verwoestingen door orkaan Sidr in Bangladesh



- 2p **40** In veel droge gebieden is men vaak aangewezen op aanvoer van drinkwater met trucks. In natte landen als Bangladesh is men na grote overstromingen eveneens vaak aangewezen op deze manier van drinkwatervoorziening. De waterbronnen zijn dan namelijk vaak onbruikbaar geworden.
- Noem eerst met behulp van bron 31 een reden waarom de waterbronnen vaak onbruikbaar zijn geworden en daarna een reden met behulp van bron 32.

bron 33

Akkers langs de Nijl



Legenda:

- irrigatiekanaal
- irrigatiegeul
- == weg

- pomp
- ++++ rivierdijk
- ▨ kerkhof

- akkergrens
- palmbomen

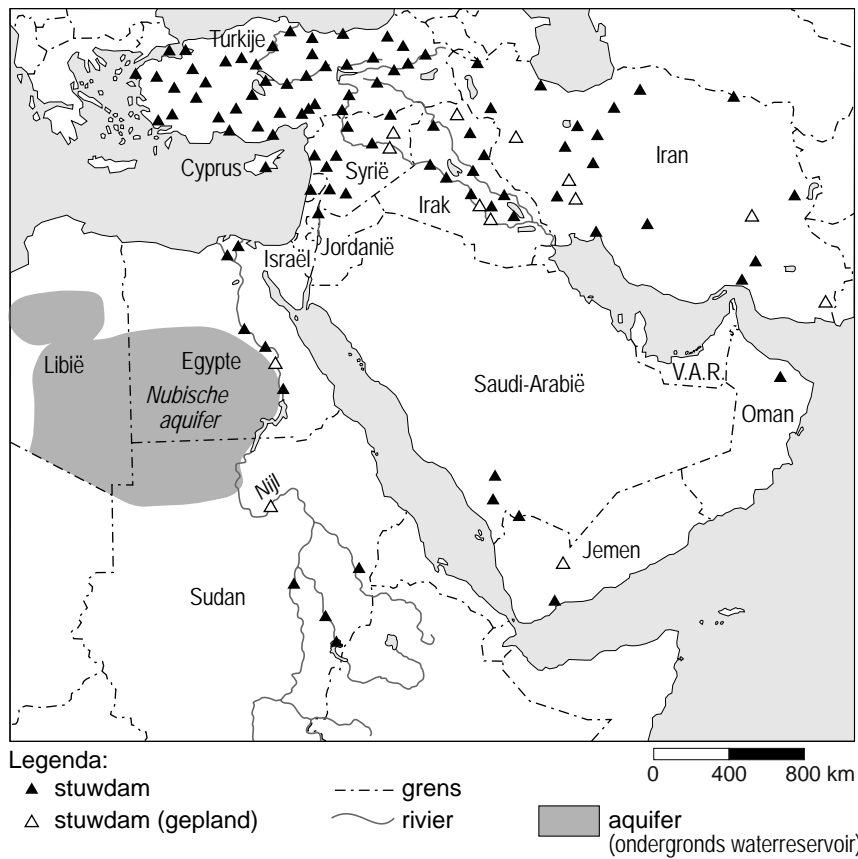
0 80 160 m

Er is steeds minder water beschikbaar voor de Egyptische boeren langs de Nijl. Met grote irrigatiekanalen probeert de overheid zoveel mogelijk de watertoevoer naar alle boeren te regelen, zoals te zien is op bron 33.

Hier is een hoofdkanaal aangelegd dat telkens afwisselend enkele dagen droog staat en vervolgens enkele dagen water aanvoert.

De hoeveelheid water is echter niet voldoende voor de drie gebieden A, B en C die water nodig hebben.

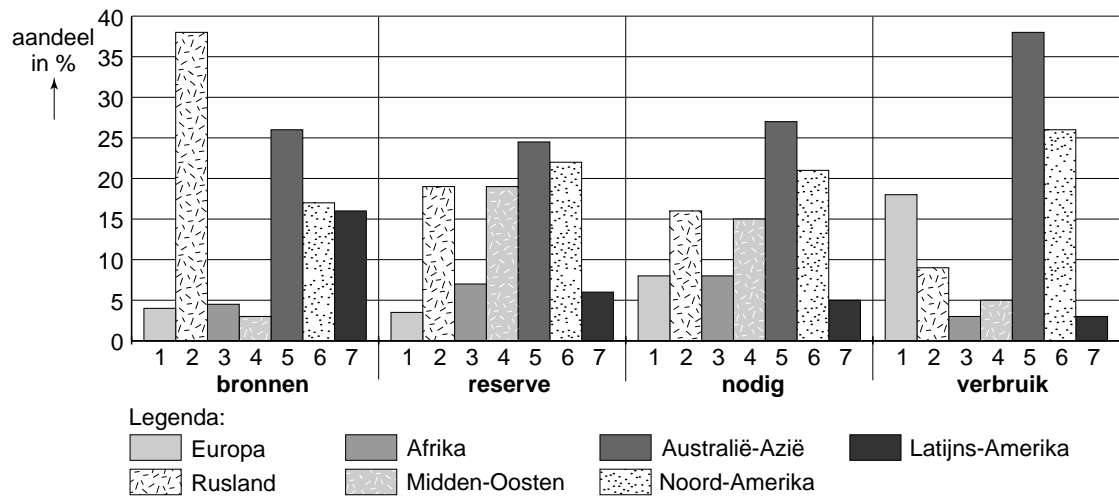
- 1p **41** In gebied B zijn er meer onderlinge conflicten tussen de landeigenaren dan in gebied A.
→ Noem daarvoor een oorzaak die af te leiden is uit bron 33.
- 1p **42** Steeds meer landeigenaren uit gebied C hebben na 1936 hun stukje land moeten opgeven.
→ Noem hiervoor de reden met behulp van bron 33.

bron 34**Waterprojecten in het Midden-Oosten**

- 1p **43** Conflicten over de watervoorziening spelen zich in Egypte niet alleen af op lokaal niveau. Ze kunnen zelfs leiden tot internationale spanningen, bijvoorbeeld met buurland Sudan.
 → Leg met behulp van bron 34 uit op welke manier er over de beschikbaarheid van Nijlwater spanningen kunnen ontstaan tussen Egypte en Sudan.
- 1p **44** Ook met buurland Libië kan in de toekomst een conflict ontstaan over de watervoorziening.
 → Leg met behulp van bron 34 uit op welke manier Egypte in de toekomst een conflict met Libië kan krijgen over de watervoorziening.

bron 35

Verdeling energiebrandstoffen, 2005



- 1p **45** Welke gebied in bron 35 is het meest afhankelijk van de import van energie?
 A Europa
 B het Midden-Oosten
 C Latijns-Amerika
 D Rusland

bron 36

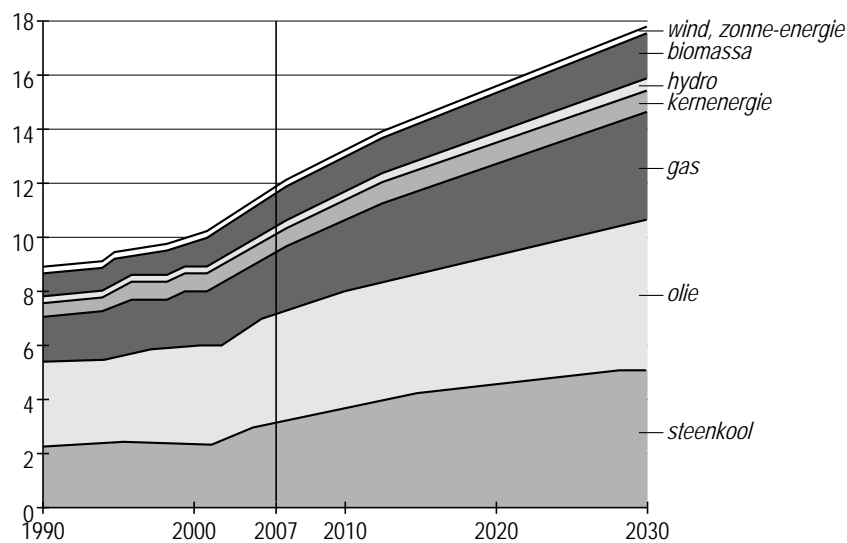
Enkele gegevens van de G-8 landen

Landen	CO ₂ -uitstoot, in %
Duitsland	3,19
Verenigd Koninkrijk	2,02
Frankrijk	1,46
Japan	4,57
Italië	1,74
Rusland	5,75
Canada	2,07
Verenigde Staten	21,82
Totaal G-8-landen	42,62

- 1p **46** De G-8 bestaat uit acht grote, economisch machtige landen. Het zijn: de Verenigde Staten, Japan, Duitsland, Verenigd Koninkrijk, Frankrijk, Canada, Italië en Rusland.
Als je kijkt naar de CO₂-uitstoot dan springt Frankrijk er gunstig uit (zie bron 36). Toch is het energiegebruik in Frankrijk behoorlijk hoog.
→ Geef de verklaring waarom de uitstoot van Frankrijk zo laag is.
- 2p **47** Sommigen verwachten dat in 2015 een energiecrisis zal ontstaan. Daarbij denken zij dat deze energiecrisis vooral een oliecrisis zal zijn.
Jan zegt: "Het positieve is dat straks de steenkoolmijnen in Zuid-Limburg misschien weer opengaan door de energiecrisis."
Anne zegt: "Het is helemaal niet positief; het is negatief dat de steenkoolmijnen weer opengaan door de oliecrisis."
Voor beide uitspraken valt wel iets te zeggen.
→ Geef voor iedere uitspraak een reden.

bron 37

Wereldwijd energieverbruik



- 1p **48** In 2030 kan de vraag naar energie wereldwijd wel 50% hoger zijn dan nu, denkt het Internationaal Energie Agentschap (IEA).
In de aardrijkskundeles bestuderen de leerlingen bron 37.
Hieronder staan twee uitspraken naar aanleiding van deze bron.
- 1 Duurzame bronnen voorzien vanaf 2007 in ongeveer een derde van de wereldwijde energievraag.
 - 2 Fossiele brandstoffen vertonen de grootste groei van de vraag naar energie tot 2030.
- Wat is juist?
- A Alleen uitspraak 1 is juist.
 - B Alleen uitspraak 2 is juist.
 - C 1 en 2 zijn juist.
 - D 1 en 2 zijn onjuist.
- 1p **49** In bron 37 is ook 'biomassa' opgenomen. Biomassa wordt steeds meer toegepast omdat het zo milieuvriendelijk zou zijn. Er zijn ook bezwaren aan het gebruik van biomassa.
→ Noem zo'n bezwaar.
- 1p **50** De grootste toename van de energievraag komt voor rekening van India en Welk land moet er worden ingevuld op de stippellijn?
- A China
 - B Egypte
 - C Japan
 - D de Verenigde Staten